



Gwasanaeth Tân ac Achub De Cymru

# Adroddiad Cydraddoldeb Blynyddol

O'r 1af o Ebrill 2017 i'r 31ain o Fawrth 2018



**Gwasanaeth Tân ac Achub  
De Cymru**

South Wales  
**Fire and Rescue Service**

[Info for above: **Raising Awareness – Reducing Risk =**

**Codi Ymwybyddiaeth – Lleihau Risg]**

## Datganiad Cydraddoldeb

Mae Gwasanaeth Tân ac Achub De Cymru (GTADC) yn parhau i adeiladu cydraddoldeb ac amrywiaeth ym mhob peth y gwnawn - o greu gweithle sy'n rhoi gwerth i amrywiaeth gweithwyr, i ddarparu gwasanaethau sy'n ganolog i'r bobl i holl gymunedau De Cymru. Taith barhaol yw hon yr ydym yn ymrwymedig i'w pharhau.



Huw  
Jakeway  
Prif Swyddog Tân



Sally Chapman  
DBS  
Gwasanaethau  
Cyllid a  
Chorfforaethol



Cyng. Tudor Davies  
Cadeirydd  
Awdurdod TADC

I weld sut yr ydym yn gweithio i wneud cydraddoldeb yn fyw yn y Gwasanaeth Tân, a fyddoch cystal â chymryd cipolwg ar ein Cynllun Cydraddoldeb Strategol, Cynllun Lleihau Risg, a'n Cynllun Gwella. Gellir canfod bob un o'r rhain, ynghyd â gwybodaeth arall, ar ein gwefan: [decymru-tan.gov.uk](http://decymru-tan.gov.uk)

*Gellir darparu'r ddogfen hon mewn fformatau amgen ar gais gan y cyswllt a ddarperir ar y dudalen gefn.*

# Cynnwys

	Tudalen(nau)
<b>Cyflwyniad</b> .....	1
<b>Pwy ydym ni?</b> .....	2
<b>Ein Gweledigaeth a'n Gwerthoedd</b> .....	3
<b>Dyletswydd Gyffredinol</b> .....	4
 Dyletswyddau Penodol:	
Rheoliadau 3 a 4 .....	5,6
Rheoleiddiad 5 .....	7
Rheoleiddiad 6 .....	8
Rheoleiddiad 7 .....	9
Rheoleiddiad 8 .....	10
Rheoleiddiad 9 .....	11
Rheoleiddiad 10 .....	12
Rheoliadau 11 a 12, 13 a 14 .....	13
Rheoliadau 18 a 12, 13 a 14 .....	14
 <b>Atodiadau:</b>	
Data Gwasanaeth .....	15
Data Staff – Cyffredinol .....	16
Data Staff – Pobl sy'n Gadael .....	17
<b>Gadawyd yn Wag</b> .....	<b>18</b>
Data Staff- Rhyw/Gradd Gorfforaethol .....	19
Data Staff- Rhyw/Gradd Staff Gwisg .....	20
Data Staff – Rhyw/Gradd Ansefydliadol.....	21
Data Recriwtio: Corfforaethol.....	22
Data Recriwtio: Yn ôl y Galw/Ar Alwad .....	23
Geirfa .....	24

## Cyflwyniad

**Newidiodd Cydraddoldeb yn sylweddol dros yr ychydig flynyddoedd diwethaf, yn fwyaf diweddar wrth amnewid dros 100 darn o ddeddfwriaeth gydag un darn o gyfraith (Deddf Cydraddoldeb 2010), a'r Dyletswyddau Penodol Cymreig.**

Bwriada'r Adroddiad Blynyddol hwn gwrdd â Rheoleiddiad 14 o'r Dyletswyddau Penodol Cymreig; mae'n parhau o'r Adroddiad Blynyddol diwethaf, a dylid ei ddarllen ynghyd ag ef i dderbyn y darlun cyfan:

Saesneg:

<https://www.southwales-fire.gov.uk/app/uploads/2018/04/Annual-Equality-Report-16-17.pdf>

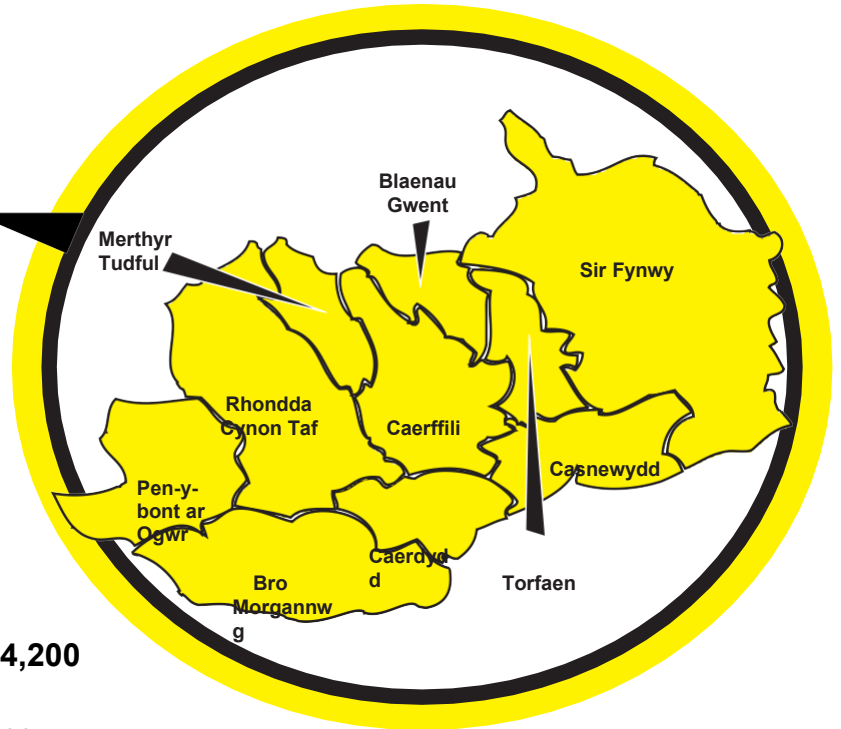
Cymraeg:

<https://www.southwales-fire.gov.uk/app/uploads/2018/04/Annual-Equality-Report-16-17-CY.pdf>

## Pwy Ydym Ni?

Mae Gwasanaeth Tân ac Achub De Cymru (GTADC) yn cwmpasu 10 Awdurdod Unedol (AU). Mae 24 o aelodau etholedig yn Awdurdod Tân ac Achub De Cymru a enwebwyd o'r 10 AU. Un o'r ardaloedd gwasanaeth tân ac achub fwyaf yn y DU ydyw ac mae'n cynnwys ardaloedd gwledig, arfordirol a threfol.

**Ardal:** 2,700 km<sup>2</sup>  
**Poblogaeth:** 1.49 miliwn  
**Anheddau:** 662,000  
**Eiddo Annomestig:** 46,000  
(Ffynhonnell: Ystadegau Cymru a [www.decymru-tan.gov.uk](http://www.decymru-tan.gov.uk))



### Yn 2017/18, fe ddeliom â:

- **32,765** o alwadau brys.
- **17,241** o ddiwyddiadau.
- **5,790** o danau, o blith y rhain roedd **4,200** yn fwriadol.
- **1,139** o wrthdrawiadau traffig ar y ffyrdd (GTFF).  
(Ffynhonnell: System Cofnodi Digwyddiadau (SCD))

### Fe wnaethom y canlynol:

- Rhyddhawyd **71** o bobl gennym a oedd yn gaeth mewn cerbydau.
- Ni fynychwyd **333** o alwadau wedi'u hadnabod fel galwadau maleisus.
- Mynychwyd **248** o alwadau wedi methu a'u hadnabod fel rhai maleisus.
- Cwblhawyd **17,396** o archwiliadau diogelwch rhag tân yn y cartref.
- Cynhaliwyd ymgysylltiadau wyneb yn wyneb â mwy na **46,965** o Blant a Phobl Ifanc drwy law digwyddiadau diogelwch cymunedol ac addysgiadol.

Ffynhonnell - Ffurflenni Ystadegol Blynyddol

Mae gennym **47** o Orsafoedd Tân a ddanfonodd beiriannau tân a cherbydau wrth gefn ill dau.

Mae gennym gerbydau arbenigol eraill i ddelio ag ystod eang o argyfyngau (megis achub anifeiliaid mawr)

Rheolir yr holl alwadau brys gan yr Ystafell Reoli Tân.



## Ein Gweledigaeth

I wneud De Cymru'n ddiogelach wrth leihau risg.

Mae ein Datganiad Gweledigaeth yn disgrifio dyfodol delfrydol ac yn uno GTADC ynghylch pwrpas cyffredin.



## Ein Cenhadaeth

Byddwn yn cyflawni ein Gweledigaeth wrth wneud y canlynol:

**Gwasanaethu** anghenion ein cymunedau

**Gweithio** gydag eraill

**Wynebu** heriau wrth arloesi a gwella

**Lleihau** risg wrth addysgu, gorfodi ac ymateb

**Llwyddo** i wneud De Cymru'n ddiogelach

## Ein Gwerthoedd

- Gofalgar
- Ymroddgar
- Disgybledig
- Grymus
- Proffesiynol
- Hydwyth
- Parchus
- Dibynadwy

Ein nod yw adlewyrchu ein Gwerthoedd ym mhopeth y gwnawn.

# Dyletswydd Gyffredinol

Sefydlodd Deddf Cydraddoldeb 2010 Ddyletswydd Gyffredinol sy'n anelu i sicrhau nad ydy pobl sydd â Nodweddion Gwarchodedig yn cael eu gwahardd, y gwahaniaethir yn eu herbyn, neu fel arall y cânt eu trin yn llai nag unrhyw un arall, o ganlyniad i'w nodweddion gwarchodedig; a gynhwysir gan dri maes hanfodol:

- **Dileu gwahaniaethu, aflonyddu, erledigaeth ac unrhyw ymddygiad arall a waherddir o dan y Ddeddf**
- **Dyrchafu cydraddoldeb cyfle rhwng unigolion sy'n rhannu nodwedd warchodedig berthnasol ag unigolion nad ydynt yn ei rhannu**
- **Maethu perthnasau da ymysg personau sy'n rhannu nodweddion gwarchodedig perthnasol â phersonau nad sy'n rhannu hyn**

Cefnogir y Ddyletswydd Gyffredinol ymhellach gan y Dyletswyddau Penodol Cymreig. *(Mae'r Ddeddf Hawliau Dynol hefyd yn cefnogi gwaith cydraddoldeb, ond ni chynhwysir hyn o fewn yr Adroddiad hwn.)*

## **Mae rhai o'r ffyrdd y buom yn gweithio tuag at y Ddyletswydd Gyffredinol yn cynnwys:**

Parhau ein gwaith fel Hyrwyddwr Stonewall yn ogystal â chefnogi ymgyrchoedd y Rhuban Gwyn, Sefydliad Jacobs ac Amser i Newid Cymru

Drafftio a chyhoeddi \*Canllawiau Trawsrywioldeb diwygiedig mewnol

Cymryd rhan mewn Mynegai Cydraddoldeb Gweithle Stonewall

Cynnal grwpiau ffocws i ddarganfod y rhwystrau a nodir gan fenywod sy'n eu hwynebu wrth iddynt ddod yn ymladdwyr tân

Diogelu a chorffori pecyn e-ddysgu gorfodol 'Gweithle Cynhwysol' i bob aelod o staff

Ymgysylltu â pherchnogion busnes o gefndiroedd ethnig amrywiol i ddatblygu ffyrdd gwell i rannu gwybodaeth diogelwch tân i fusnesau

Datblygu cynllun arloesol cynhwysfawr dros dair blynedd

Mynychu digwyddiadau fel Pride Caerdydd i hyrwyddo negeseuon diogelwch tân yn y cartref i grwpiau sy'n cael eu tangynrychioli



# Y Dyletswyddau Penodol Cymreig

Dengys yr adran hon beth a wnaethpwyd gennym eisoes, a beth yr ydym yn bwriadu gwneud, mewn perthynas â'r Dyletswyddau Penodol Cymreig, er mwyn cyflawni'r Ddyletswydd Gyffredinol fel y sonir amdano uchod.

## Rheoleiddiad 3: Amcanion Cydraddoldeb

**Dylid prif ffrydio amcanion cydraddoldeb fel y gall pob gwasanaeth ac adran gyfrannu at welliannau cydraddoldeb a rheoli eu hymrwymiaidau cydraddoldeb fel rhan annatod o'u gwelliannau cyffredinol a'u hymrwymiaidau gwasanaeth i gwsmeriaid.**

## Rheoleiddiad 4: Paratoi ac adolygu amcanion cydraddoldeb

**Mae gan Awdurdodau ddyletswydd i gasglu ystod o wybodaeth cydraddoldeb i gyfrannu at y gronfa dystiolaeth hon.**

## Beth a wnaethom

Aliniwyd pob un o'n 241 tasg Cynllun Busnes ag un o'r pedwar canlyniad cydraddoldeb a amlinellir yn ein Cynllun Cydraddoldeb Strategol.

Dyrchafwyd ein gallu i gyrchu ac adolygu unrhyw dystiolaeth a gasglwyd drwy ddatblygu System Gwybodaeth Rheoli Busnes newydd sydd wedi canoli Cynllun Busnes y sefydliad. Mae hyn yn caniatáu i staff edrych ar y wybodaeth mewn amser real yn erbyn y canlyniadau cydraddoldeb a'i gwneud yn haws i'w Cyrchu.

Cynyddwyd y wybodaeth gydraddoldeb a gesglir yn ystod digwyddiadau ymgynghori, recriwtio ac ymgysylltiadau diogelwch cymunedol sy'n cynnwys:

- Ymweliadau Diogel ac Iach
- Archwiliadau Diogelwch Tân i Fusnesau
- Ffurflenni Cais (recriwtio)
- Y System Cofnodi Digwyddiadau
- Digwyddiadau ymgynghori â'r cyhoedd

Recriwtiwyd dau Swyddog Cyfathrebu, Atynnu ac Ymgysylltu yn ystod 2017-18 sydd â'r prif ffocws o gynyddu maint ac amrywiaeth ein hymgysylltu ymysg cymunedau. Wrth gynyddu effeithiolrwydd ac effeithlonrwydd ein cyfathrebu â'r cyhoedd ehangach, byddant yn caniatáu i ni gasglu swm o ddata monitro cydraddoldeb sy'n sylweddol fwy.

Casglodd yr Adran Diogelwch Tân i Fusnesau wybodaeth gydraddoldeb yn ystod archwiliadau, gwaith diogelwch tân ymatebol, digwyddiadau ymgysylltu â busnesau ac ymgyrchoedd cymunedol er mwyn adnabod anghenion busnesau yn ein hardal.

Datblygwyd ffurflen, ymgynghorwyd yn ei chylch a'i threialu mewn ardaloedd busnes aml-ddiwylliant a gipiodd data, nododd risgiau ac a alluogodd defnyddio adnoddau'n well yn seiliedig ar yr anghenion amrywiol.

## Beth ydym yn bwriadu ei wneud

- Defnyddio'r Grŵp Ymgysylltu Cymunedol mewnol i adolygu cwestiynau Monitro Cydraddoldeb a gynhwysir yn ein ffurflenni casglu data er mwyn eu cadw'n gyfredol ac yn berthnasol.
- Adrodd i'r Tîm Rheoli Uwch am gynnydd tasgau'r cynllun busnes yn erbyn y pedwar canlyniad cydraddoldeb.
- Ymchwilio ffyrdd mwy effeithiol o gasglu data Monitro Cydraddoldeb wrth ymgysylltu, i wella maint, cywirdeb a hydwythder y bas tystiolaeth a gasglwyd.
- Cynyddu ymatebolrwydd cyflwyno newidiadau i wasanaethau o ganlyniad i ddata cydraddoldeb.
- Cyfannu gwybodaeth cydraddoldeb i dechnoleg wrth gefnogi a gwella lleihau risg, gan alluogi blaenoriaethu gweithgareddau, i ddefnyddio adnoddau'n fwy effeithiol i adnabod a lleihau risg.

## Rheoleiddiad 5: Darpariaethau Ymgysylltu

Fel rhan o gasglu gwybodaeth berthnasol, bydd angen i Awdurdod ymgysylltu â phobl briodol wrth asesu ei waith mewn perthynas â chwrdd â thri nod y ddyletswydd gyffredinol

### Beth a wnaethom

Lansiwyd gwefan newydd, a gynyddodd ein gallu i gasglu gwybodaeth berthnasol gan ein cymunedau drwy'r canlynol;

- Hysbysebu'r ffyrdd niferus y gellir cysylltu â ni
- Mewnosod ffurflenni casglu data o fewn y wefan, lle gellir mewnosod adborth yn ddi-dor

Cynyddwyd y defnydd o setiau data o ffurflenni adborth i adnabod pobl yn ein cymunedau a allai fod mewn perygl, gyda'r ymarfer diweddaraf yn arwain at 95% o'r ffurflenni adborth gorffenedig yn cael eu dychwelyd.

Parhawyd i ddarparu ffurflenni adborth hygyrch a di-enw yn ystod yr holl ddigwyddiadau a ddefnyddir i wella ein presenoldeb yn y dyfodol.

Buom yn ymwneud ag eraill wrth brofi ein gwefan newydd i wneud yn siwr ei bod mor hygyrch â phosib, a'i bod yn dilyn yr arfer gorau.

Dyrchafawyd sylw'r cyfryngau cymdeithasol drwy greu tudalennau Facebook dwyieithog i'w 47 gorsaf ac archwilio lwyfannau cyfryngau cymdeithasol eraill megis Instagram.

Mynychwyd digwyddiadau ymgysylltu fel y cawn ddefnyddio gwybodaeth leol i wella ein harferion a'n gwasanaethau lleol.

### Beth ydym yn bwriadu ei wneud

- Parhau i ganolbwyntio ar ymgysylltu â'r holl gymunedau amrywiol yn Ne Cymru.
- Anelu at adeiladu cydberthnasau gwell fyth ag ysgolion, gan gynnwys sefydliadau addysg bellach.
- Creu calendr digwyddiadau ar ein gwefan newydd.
- Ehangu hyrwyddo negeseuon diogelwch ar y cyfryngau cymdeithasol.
- Defnyddio ein grŵp Amrywiaeth, Cydraddoldeb a Chynhwysiant i sicrhau gweithgareddau digwyddiadau ymgysylltu sy'n rhydd o rwystrau anuniongyrchol.
- Adeiladu ein partneriaethau â sefydliadau fel Stonewall, Race Equality First, MIND a Menter Iaith i alluogi gwelliant parhaus.
- Datblygu grŵp ffocws o blith amrediad eang o berchnogion busnes i ddysgu mwy am gymunedau busnes penodol.

## **Rheoleiddiad 6: Hygyrchedd gwybodaeth a gyhoeddwyd**

**Mae'n rhaid i Awdurdodau Lleol sicrhau y cyhoeddir unrhyw ddogfen neu wybodaeth i gwrdd â'i ddyletswyddau cydraddoldeb cyffredinol neu benodol mewn ffurf sy'n hygyrch i bobl o grwpiau gwarchoddedig**

### **Beth a wnaethom**

Sicrhawyd y gellir defnyddio ein gwefan newydd yn rhwydd ar ffonau symudol a gliniaduron.

Sicrhawyd bod gwybodaeth ysgrifenedig ar gael mewn amrywiaeth o ffurfiau.

Adeiladwyd meddalwedd arloesol sy'n gallu darllen gwybodaeth ar goedd mewn ieithoedd amrywiol i'n gwefan.

Gwellhawyd hygyrchedd drwy ddefnyddio ffontiau, dyluniadau a chynlluniau lliw a seilir ar arfer da ar gyfer hygyrchedd.

Datblygwyd sgrîn flaen hollt fel y gellir cyrchu'r wefan drwy gyfrwng y Gymraeg neu'r Saesneg.

Gwellhawyd dyluniad, cynllun, a'r iaith a ddefnyddiwyd yn ein Cynllun Strategol 2018-2023 fel y gall aelodau'r cyhoedd ei ddarllen a'i ddeall yn haws.

Sicrhawyd y cynhaliwyd sgrinio Asesiadau Risg Cydraddoldeb ar bob dogfen a gyhoeddir i'r cyhoedd.

Sicrhawyd y cynhyrchwyd unrhyw wybodaeth, gyngor neu ddogfen a gyhoeddwyd yn allanol mewn fformat dwyieithog.

Cynyddwyd amrywiaeth yn ein hymgyrchoedd cyfryngau gan sicrhau bod y wybodaeth yn adlewyrchu'r cymunedau rydym yn gwasanaethu.

Gwellwyd hygyrchedd tudalen we Diogelwch Tân i Fusnesau.

Cynhaliwyd hyfforddiant defnyddio gwasanaethau cyfiethu 'Language Line' i staff Diogelwch Tân i Fusnesau .

### **Beth ydym yn bwriadu ei wneud**

Ymchwilio i opsiynau a fydd yn gwneud ein gwefan hyd yn oed yn fwy hygyrch i'n holl gymunedau

Ystyried dulliau digidol ac annigidol amgen i gyfleu ein negeseuon diogelwch allweddol i holl aelodau'r cyhoedd. Mae dulliau o'r fath yn dechrau cynnwys Rhithwirionedd

Parhau i nodi sut allem wella'r ffordd rydym yn cyfathrebu â'n holl gymunedau amrywiol.

Cynhyrchu llyfryn archwilio Diogelwch Tân i Fusnesau sy'n aml-ieithog a darluniadol fel bod y wybodaeth yn ddealladwy i gynulleidfa ehangach fyth.

## **Rheoleiddiad 7: Trefniadau ar gyfer casglu gwybodaeth ynghylch cydymffurfiaeth â'r ddyletswydd gyffredinol**

**Rhaid i awdurdod rhoi trefniadau priodol mewn lle i sicrhau ei fod yn adnabod y wybodaeth berthnasol sydd yn ei feddiant, ac yn adnabod a chasglu gwybodaeth berthnasol nad sydd yn ei feddiant.**

### **Beth a wnaethom**

Cytunwyd ar broses o adael ffurflenni cydraddoldeb di-enw, gydag amlenni rhagdaledig, mewn ymweliadau â chartrefi (gan y cychwynnwyd hyn tua diwedd y cyfnod adrodd hwn, nid oes data eto i'w gynnwys).

Cychwynnwyd adolygu pa wybodaeth oedd ei angen, a pham, gan addasu ein casgliad yn unol â hynny.

Buom yn lobbio dros arfer gorau gyda phartneriaid allweddol, gan gynnwys gwasanaethau cyhoeddus eraill.

Paratowyd ar gyfer y ddeddfwriaeth GDPR newydd, sy'n ymwneud â data, yr hyn rydym yn ei chadw, pam rydym yn ei dal, a sut rydym yn ymdrin â hi.

Defnyddiwyd bylchau o ran data i'n cynorthwyo i ddeall beth sydd ei angen arnom; er enghraifft cynnal digwyddiadau ymgysylltu i fusnesau aml-ddiwylliannol fel y cawn adnabod pa ieithoedd i'w defnyddio wrth gyhoeddi gwybodaeth diogelwch tân.

### **Beth ydym yn bwriadu ei wneud**

Adnabod ffyrdd mwy arloesol o gasglu gwybodaeth berthnasol i gefnogi lleihau risg o fewn cymunedau De Cymru.

Edrych ar sut cawn gasglu data am bobl nad ydynt yn hanu o'r DU/ nad ydynt yn siarad Saesneg, fel y cawn addasu cyngor a gwasanaethau yn well fyth.

Defnyddio menter ymgysylltu (a welodd ostyngiad o 40% mewn tanau mewn siopau), ar gyfer templed arfer gorau.

## **Rheoleiddiad 8: Effaith a monitro polisiâu ac arferion**

**Mae angen cwblhau asesiadau pan gaiff polisi neu arfer ei gynnig neu adolygu. Bydd hwn yn cynnwys cynllunio busnes, cynigion arbedion effeithlonrwydd ac ail-strwythuro staff.**

### **Beth a wnaethom**

Aseswyd ein ffurflen a'n proses Asesiad Risg Cydraddoldeb (ARC) gan arbenigwr allanol er mwyn sicrhau eu bod yn parhau'n bwrpasol.

Ail-gynlluniwyd y templed i gynnwys Nodau Llesiant Cenedlaethau'r Dyfodol a newid y fframwaith i ganolbwyntio ar fanteision, ymgysylltu a thystiolaeth.

Treialwyd y broses ARC newydd gyda thri thîm gwahanol.

Parhawyd â'r arfer o uwchlwytho Asesiadau Risg Cydraddoldeb i'r fewnrwyd, sydd ar gael i'r cyhoedd ar gais.

Cynhaliwyd dros 31 o Asesiadau Risg Cydraddoldeb gan gynnwys: polisiâu, cynlluniau, prosiectau ac offer.

### **Beth ydym yn bwriadu ei wneud**

Diogelu hyfforddiant ar gyfer staff ar ffurflen a phroses ARC newydd a'i gyflwyno yn 2019.

Sicrhau bod gan unrhyw ail-strwythuriad staff Asesiad Risg Cydraddoldeb cadarn.

## **Rheoleiddiad 9: Casglu ac adrodd gwybodaeth gyflogaeth**

**Mae hyn yn cynnwys data ar recriwtio a dargadwedd, dyrchafu, cyfleoedd hyfforddi a chymau cwyno a diarddel.**

### **Beth a wnaethom**

Hyrwyddwyd diweddarau manylion personol a gedwir ar system CORE HR, sy'n caniatáu pob aelod staff i'w cwblhau dros ei hunan.

Parhawyd i gasglu data cynhwysfawr ym mhob cam o'r broses recriwtio, o ymgeisio i benodi.

Anfonwyd ffurflenni adborth di-enw ac amlenni rhagdaledig i bob ymadawr am dri mis ar ôl iddynt adael, i benderfynu a oedd Nodwedd Warchoddedig yn rheswm dros adael.

Crëwyd ffurflen ar gyfer ymchwiliadau cwyno/disgyblu i benderfynu a oedd gwahaniaethu yn erbyn Nodwedd Warchoddedig yn ffactor yn y camymddwyn honedig.

### **Beth ydym yn bwriadu ei wneud**

Hyrwyddo diweddarau data personol i'r holl staff bob chwe mis.

Ymchwilio i ffyrdd o gasglu gwybodaeth ychwanegol fel y cawn fonitro dyrchafiadau a hyfforddiant yn well, yn ogystal â sicrhau bod unrhyw rwystrau anuniongyrchol yn cael eu nodi a'u gwaredu.

Defnyddio'r hysbysiad arferol mewnol a chylchlythyrau cyhoeddedig i hyrwyddo gwerthoedd y Gwasanaeth a pham eu bod yn bwysig i ni.

### **Data Cwyno:**

Rhwng mis Mai a mis Mawrth 2017 dychwelwyd 22 ffurflen gydraddoldeb ddi-enw gan ymadawyr: Nododd 1 bod rhesymau sy'n ymwneud â chrefydd a busnes wedi cyfrannu at eu hymadawiadau, a nododd 3 mai oedran oedd yn gyfrifol.

Mewn perthynas ag achosion disgyblu, cafwyd 35 ohonynt, gyda 13 yn mynd o flaen y panel a 15 yn ymwneud â dynion (dim menywod), gan arwain at 12 rhybudd a 3 diswyddiad. Nid oedd unrhyw Nodweddion Gwarchoddedig yn ffactor.

## **Rheoleiddiad 10: Hyfforddi Staff**

**Mae'n ofynnol i Awdurdodau hyrwyddo gwybodaeth a dealltwriaeth o'r dyletswyddau cyffredinol a phenodol ymysg gweithwyr a rhaid sicrhau y defnyddir gweithdrefnau asesu perfformiad, megis gwerthusiadau personol neu adolygiadau datblygu personol i adnabod a mynd i'r afael ag anghenion hyfforddi.**

### **Beth a wnaethom**

Parhawyd i gynnwys sesiwn Amrywiaeth allweddol ym mhob sesiwn ymgynefino staff

Gwnaethpwyd pecyn e-ddysgu ar-lein yn orfodol

Diwygiwyd a datblygwyd ein tîm dysgu a datblygu

Cyflwynwyd hyfforddiant arbenigol a siaradwyr gwadd i reolwyr canol

Dechreuwyd datblygu amrediad cynhwysfawr o hyfforddiant sy'n cynnwys cydraddoldeb ac amrywiaeth fel rhan annatod ohono

Sefydlwyd partneriaeth ddysgu a datblygu â Phrifysgol leol

Cynigiwyd sesiynau dysgu i staff ar bynciau megis iechyd meddwl a dementia

Cynhaliwyd digwyddiadau i reolwyr canol ar sail chwarterol

### **Beth ydym yn bwriadu ei wneud**

Adeiladu ar y bartneriaeth â'r Brifysgol

Cyflwyno'r amrediad o ddysgu mewnol pwrpasol a ddatblygir yn gyfredol

Cael diweddariad i'r llwyfan e-ddysgu a ddefnyddiwn fel y cawn gynnal modiwlau perthnasol ar gyfer ein holl aelodau staff.

Cyflwyno'r camau hyfforddi a nodir o fewn y Cynllun Cynhwysol tair blynedd



## **Rheoleiddiadau 11 a 12: Cyflog Cyfartal a Chynlluniau Gweithredu**

**Yn ogystal, mae gofyniad i ystyried y wybodaeth hon wrth gynllunio amcanion cydraddoldeb. Hefyd, rhaid i Awdurdodau Lleol gyhoeddi cynllun amcan a gweithredu cydraddoldeb mewn perthynas â mynd i'r afael ag unrhyw wahaniaethau cyflog rhyw a adnabuwyd neu gyhoeddi'r rhesymau pam na wnaethpwyd hyn.**

Cyhoeddodd y Gwasanaeth ei adroddiad Bwlch Cyflog rhwng y Rhywiau a gellir ei weld ar ein gwefan ac YouGov ill dau:

<https://www.southwales-fire.gov.uk/app/uploads/2018/04/2495-Gender-Pay-Gap-Report.pdf>

[https://gender-pay-gap.service.gov.uk/viewing/employer-%2cTmhiV-UMZ\\_ZcfJK5\\_DjoLg!!/report-2017](https://gender-pay-gap.service.gov.uk/viewing/employer-%2cTmhiV-UMZ_ZcfJK5_DjoLg!!/report-2017)

## **Rheoleiddiad 13: Adolygu trefniadau**

**Rheoleiddiad 14: Adrodd blynyddol ar gydymffurfio â'r ddyletswydd gyffredinol. Rhaid adolygu amcanion cydraddoldeb o leiaf bob 4 mlynedd. Yn ogystal â hyn, mae'n ofynnol i awdurdodau gadw agweddau eraill o gydymffurfedd â'r dyletswyddau cyffredinol a phenodol o dan arolygaeth.**

### **Beth a wnaethom**

Cynhaliwyd adolygiad o gamau a alinir â'n Cynllun Cydraddoldeb Strategol

Sicrhawyd bod yr Adolygiad o'r Cynllun Cydraddoldeb Strategol a'r Adroddiad Cydraddoldeb Blynyddol blaenorol yn cael eu cyfieithu a'u cyhoeddi cyn yr amser terfyn gofynnol.

Ail-gynlluniwyd ffurflen a phroses Asesu Risg Cydraddoldeb yn llwyr i ddangos effeithiau cadarnhaol yn ogystal ag ymgorffori nodau Llesiant Cenedlaethau'r Dyfodol.

### **Beth ydym yn bwriadu ei wneud**

Dechrau datblygu ein Cynllun Cydraddoldeb Strategol newydd fydd yn cynnwys ymgynghoriad a chyfraniadau mewnol ac allanol ill dau.

Defnyddio'r cyfryngau cymdeithasol fel swyddogaeth allweddol wrth ymgysylltu â'n cymunedau ynghylch canlyniadau'r Cynllun newydd.

## **Rheoleiddiad 18: Caffael Cyhoeddus**

**Mae'r ddyletswydd gyffredinol yn gymwys i holl gaffaeliadau er gwaethaf gwerth y cytundeb. Mae'r ddyletswydd benodol yn gymwys pan fydd Awdurdod Lleol yn caffael trafodion gwaith, nwyddau neu wasanaethau gan sefydliadau eraill ar sail 'cytundeb perthnasol.'**

### **Beth a wnaethom**

Mae'r Gwasanaeth yn parhau i gwestiynu cyflenwyr drwy ein proses gaffael yn unol ag Arferion Cyfleoedd Cyfartal ac Arferion Gwahaniaethol, hyfforddiant, a chyfleoedd dyrchafu.

Buom yn llobio ar gyfer arfer gorau mewn unrhyw ymarferiad caffael ar y cyd.

### **Beth ydym yn bwriadu ei wneud**

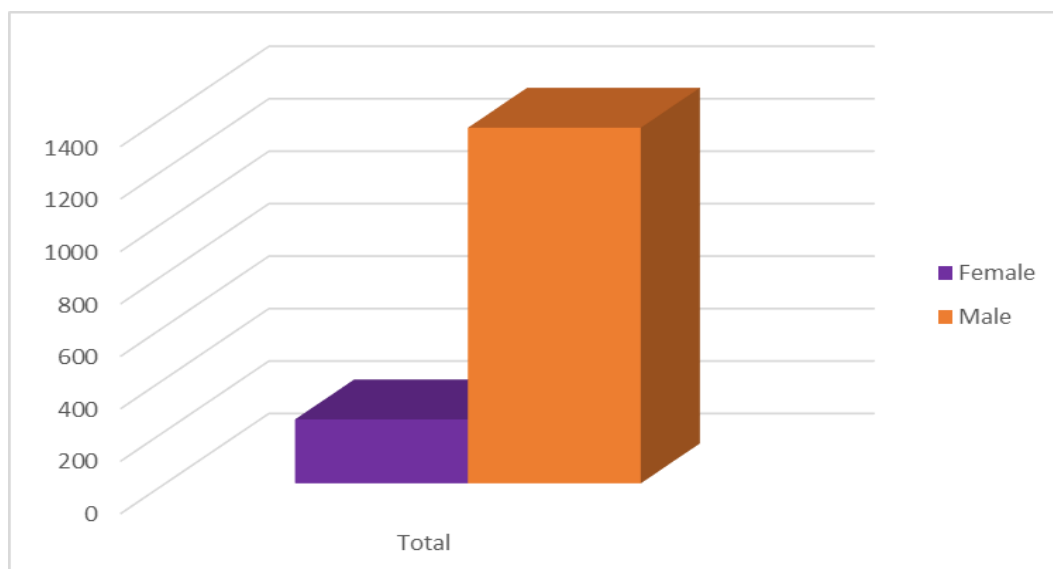
Edrych ar fireinio sut allem gyflwyno hapwiriadau arferion cyflogi cyflenwyr i sicrhau eu bod nhw'n unol â'r holl ddeddfwriaeth yn ymwneud â chydaddoldeb, gan gynnwys deddfwriaeth yn ymwneud ag atal masnachu pobl.

# Data Gwasanaeth

1af o Ebrill 2017 - 31ain o Fawrth 2018

Lle rhoddwyd gwybodaeth	
<b>Tanau Damweiniol mewn Anheddau:</b>	
Pobl 65 oed neu'n hŷn	
Hil	<b>1</b>
<b>Damweiniau ar y Ffyrdd (a fynychwyd gan GTADC):</b>	
Pobl 65 oed neu'n hŷn	
Hil	<b>5</b>
<i>ffynhonnell - System Cofnodi Digwyddiadau (SCD)</i>	
<b>Archwiliadau Diogelwch rhag Tân yn y Cartref</b>	
Anabl	<b>2,529</b>
Larymau Mwg a osodwyd	<b>1,927</b>
Pobl 65 oed neu'n hŷn	<b>5,204</b>
Larymau Mwg a osodwyd	<b>4,753</b>
Hil	
Larymau Mwg a osodwyd	
Teuluoedd Un Rhiant	<b>751</b>
Larymau Mwg a osodwyd	<b>942</b>
Larymau mwg arbenigol i'r byddar a osodwyd	

# Data Staff: Cyfanswm o'r 31ain o Fawrth 2018

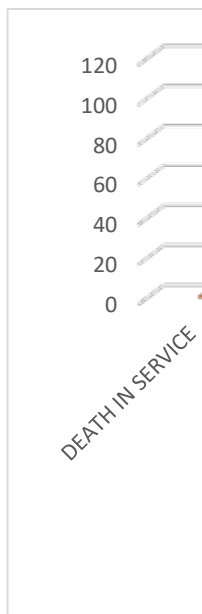


[Information for above graph:

**Total – Cyfanswm Female – Benywaidd Male – Gwrywaidd]**

	<b>Benywaidd</b>	<b>Gwrywaidd</b>
<b>Cyfanswm Staff GTADC</b>	<b>250</b>	<b>1,375</b>
<i>(seilir y data ar nifer y bobl yn hytrach na nifer y cytundebau)</i>		
<b>18-25</b>	<b>13</b>	<b>111</b>
<b>26-40</b>	<b>75</b>	<b>529</b>
<b>41-60</b>	<b>149</b>	<b>687</b>
<b>Dros 61</b>	<b>7</b>	<b>17</b>
<b>Datgan eich hunan yn Anabl</b>	<b>3</b>	<b>8</b>
<b>Affricanaidd</b>		<b>2</b>
<b>Du Caribiaidd</b>		
<b>Cawcasaidd (gwyn)</b>	<b>204</b>	<b>1,074</b>
<b>Gadawyd yn Wag</b>	<b>33</b>	<b>221</b>
<b>Deurywiol, Hoyw, Lesbaidd</b>		<b>12</b>
<b>Heterorywiol</b>		<b>478</b>
<b>Dewis Peidio Datgan</b>		<b>855</b>
<b>Gadawyd yn Wag</b>		<b>280</b>

## Data Staff: Pobl sy'n Gadael rhwng y 1af o Ebrill 2017 a'r 31ain o Fawrth 2018



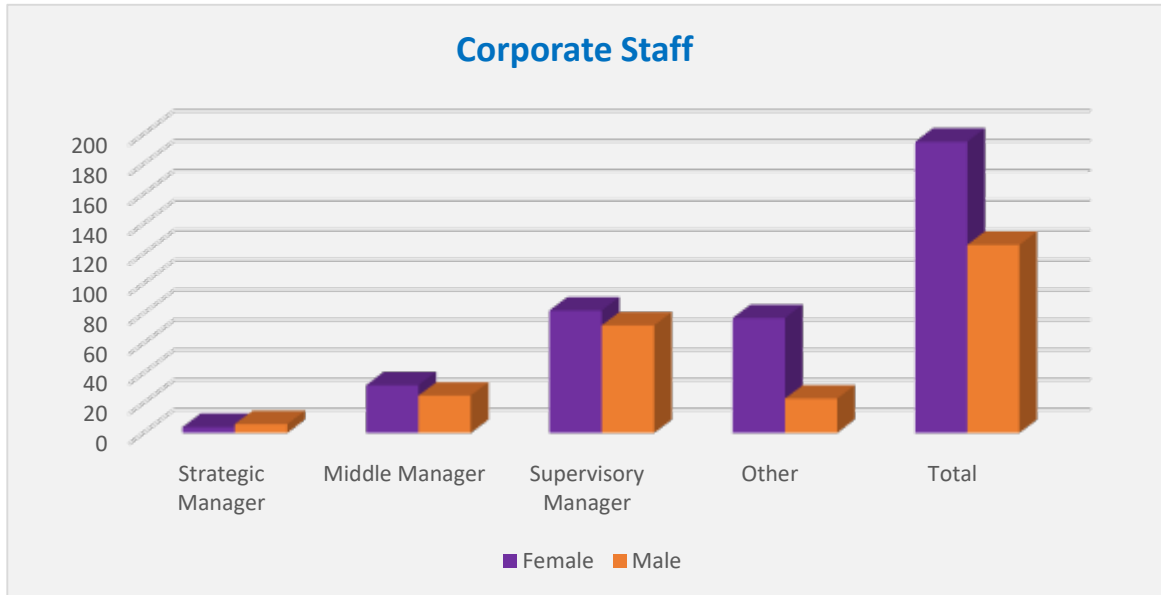
Rheswm dros Arael:	Benyw Gwryw	
Marw yn y Swydd	0	1
Diswyddwyd	1	7
Diwedd Cytundeb	2	1
Diswyddo	0	0
Ymddiswyddo	15	64
Ymddeol	3	31
Arall/	0	7
Cyfanswm	21	111

[Info for graph above]

**DEATH IN SERVICE – MARW YN Y SWYDD]**

**MAE'R DUDALEN HON YN WAG**

# Data Staff- Rhyw/Gradd: Corfforaethol ar yr 31ain o Fawrth 2018

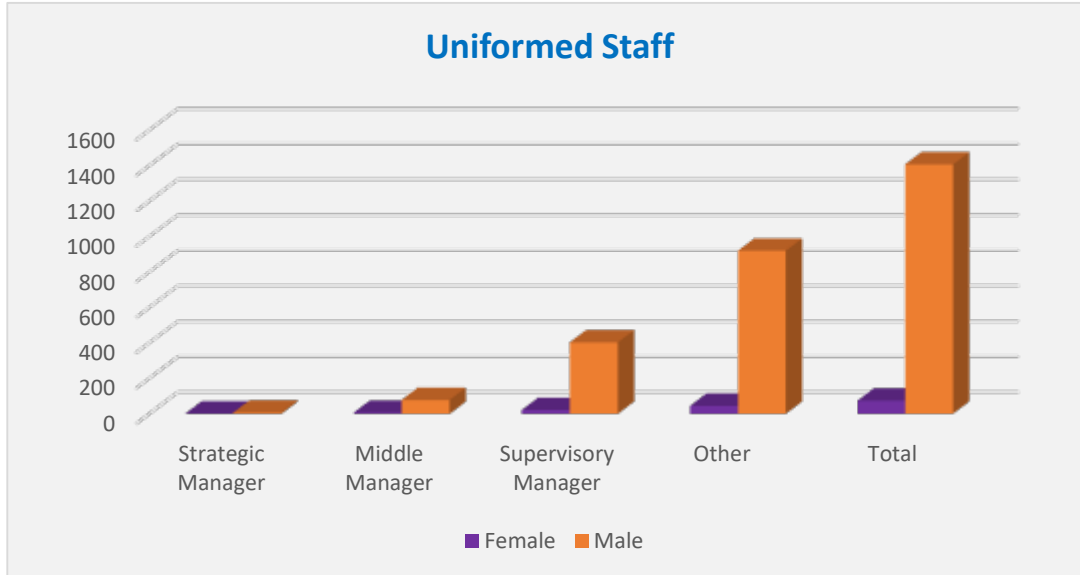


[Info for above graph:

**Corporate Staff** - Staff Corfforaethol  
**Strategic Manager** - Rheolwr Strategol  
**Middle Manager** - Rheolwr Canol  
**Supervisory Manager** - Rheolwr Goruchwyliol  
**Other** – Arall  
**Female** – Benywaidd  
**Male** – Gwrywaidd  
**Total** - Cyfanswm]

Staff Corfforaethol	Rheolwr Strategol	Rheolwr Canol (Gradd 10 - 18)	Rheolwr Goruchwyliol (Gradd 6 - 9)	Arall (Gradd 1 - 5)	Cyfanswm
<b>Benywaidd</b>	4	32	82	77	195
<b>Gwrywaidd</b>	6	25	72	23	126

# Data Staff- Rhyw/Gradd: Gwisg ar yr 31ain o Fawrth 2018



[Info for above graph

**Uniformed Staff** – Staff Gwisg

**Strategic Manager** -Rheolwr Strategol

**Middle Manager** - Rheolwr Canol

**Supervisory Manager** -Rheolwr Goruchwyliol

**Other** – Arall

**Total** - Cyfanswm]

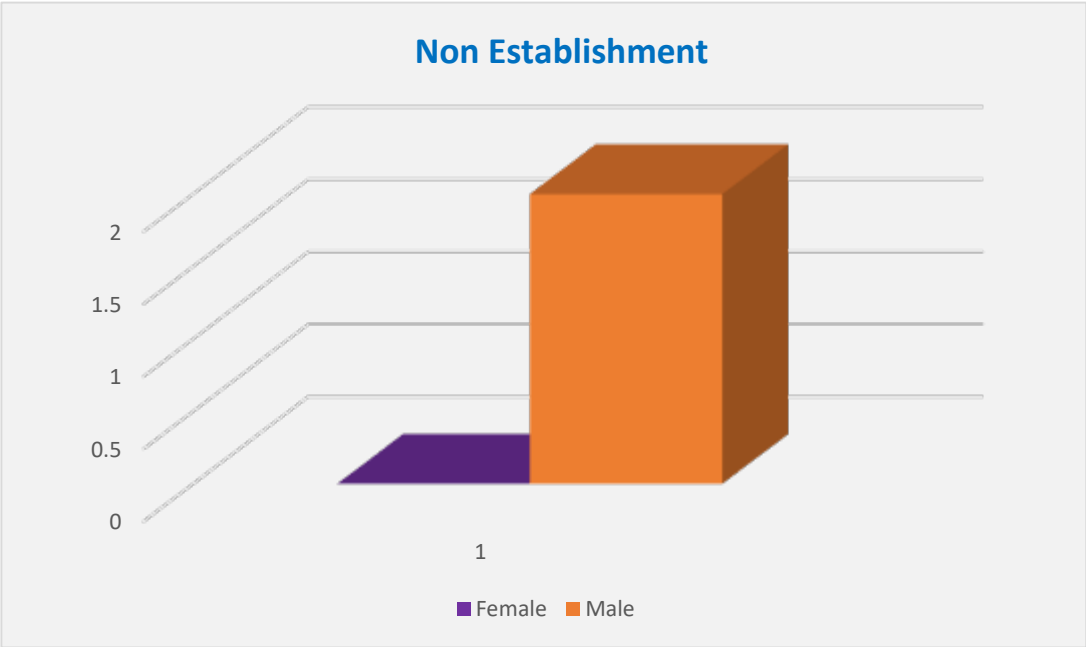
**Female** – Benywaidd

**Male** – Gwrywaidd

Staff Gwisg (Gweithredol a Rheoli)	Rheolwr Strategol	Rheolwr Canol (Rh Gp – Rh Go)	Rheolwr Goruchwyliol (RhG-RhC)	Arall: Ymladdwr Tân a Rheoli	Cyfanswm
<b>Benywaidd</b>	1	6	22	45	80
<b>Gwrywaidd</b>	7	78	403	920	1,408



# Data Staff- Rhyw/Gradd: Ansefydliadol ar yr 31ain o Fawrth 2018



[Info for above graph  
**Non Establishment** – Ansefydliadol  
**Female** – Benywaidd  
**Gwrywaidd** – Male]

Ansefydliadol		Cyfanswm
<b>Benywaidd</b>	<b>0</b>	<b>0</b>
<b>Gwrywaidd</b>	<b>2</b>	<b>2</b>

## Data Recriwtio: Corfforaethol 2017- 2018

	<b>CYFANSWM CEISIADAU</b>
<b>BENYWAIDD</b>	136
<b>GWRYWAIDD</b>	199
<b>TRAWSRYWIOL</b>	0
<b>ANHYSBYS</b>	0
<b>CYFANSWM:</b>	<b>335</b>
<b>DAN 18</b>	9
<b>18-24</b>	114
<b>25-40</b>	147
<b>41-59</b>	63
<b>Dros 60 oed</b>	2
<b>Dewis Peidio Datgan</b>	0
	12
<b>Cofrestrwyd ag Anabledd</b>	5
<b>Heb Gofrestru ag Anabledd</b>	321
<b>Dewis Peidio Datgan</b>	9
<b>Lleiafrif Ethnig</b>	4
<b>Gwyn</b>	321
<b>Dewis Peidio Datgan</b>	10
<b>Bwdhaidd</b>	0
<b>Cristion</b>	108
<b>Hindŵaidd</b>	0
<b>Iddewig</b>	0
<b>Mwslimaidd</b>	3
<b>Sikh</b>	0
<b>Dim</b>	210
<b>Arall</b>	0
<b>Dewis Peidio Datgan</b>	14
<b>Deurywiol</b>	0
<b>Hoyw</b>	3
<b>Heterorywiol</b>	315
<b>Lesbaidd</b>	3
<b>Dewis Peidio Datgan</b>	14
<b>Ddim yn Siarad Cymraeg</b>	201
<b>Dysgwr</b>	50
<b>Canolradd</b>	30
<b>Rhugl</b>	53
<b>Dewis Peidio Datgan</b>	1

## Data Recriwtio: Yn ôl y Galw/Ar Alwad 2017-2018

	<b>CYFANSWM CEISIADAU</b>
<b>BENYWAIDD</b>	50
<b>GWRYWAIDD</b>	324
<b>TRAWSRYWIOL</b>	0
<b>ANHYSBYS</b>	2
<b>CYFANSWM:</b>	<b>376</b>
<b>DAN 18</b>	16
<b>18-24</b>	149
<b>25-40</b>	158
<b>41-59</b>	27
<b>60+</b>	0
<b>Dewis Peidio Datgan</b>	26
<b>Cofrestrwyd ag Anabledd</b>	11
<b>Heb Gofrestru ag Anabledd</b>	313
<b>Dewis Peidio Datgan</b>	52
<b>Lleiafrif Ethnig</b>	9
<b>Gwyn</b>	324
<b>Dewis Peidio Datgan</b>	43
<b>Bwdhaidd</b>	0
<b>Cristion</b>	74
<b>Hindŵaidd</b>	0
<b>Iddewig</b>	0
<b>Mwslimaidd</b>	3
<b>Sikh</b>	0
<b>Dim</b>	257
<b>Arall</b>	3
<b>Dewis peidio datgan</b>	39
<b>Deurywiol</b>	1
<b>Hoyw</b>	0
<b>Heterorywiol</b>	327
<b>Lesbaidd</b>	4
<b>Dewis Peidio Datgan</b>	44
<b>Ddim yn Siarad Cymraeg</b>	262
<b>Dysgwr</b>	41
<b>Canolradd</b>	15
<b>Rhugl</b>	20
<b>Dewis Peidio Datgan</b>	38

# Geirfa

## **Deddf Cydraddoldeb (2010)**

Amnewiodd hyn mwy na 100 darn o ddeddfwriaeth gydag un ddogfen gyfreithiol.

## **Dyletswydd Gyffredinol**

Sefydlodd Deddf Cydraddoldeb 2010 Ddyletswydd Gyffredinol sydd â thri maes sylfaenol iddi:

*Dileu gwahaniaethu.*

*Dyrchafu cydraddoldeb cyfle.*

*Maethu perthnasau da.*

## **Nodweddion Gwarchoddedig**

Rhain yw'r nodweddion a adnabuwyd ac a warchodwyd gan Gyfraith rhag cael eu gwahaniaethu yn eu herbyn neu, fel arall, cael eu trin yn llai nag unrhyw arall, ac sy'n cwmpasu: Oed, Crediniaeth/Anghrediniaeth, Anabledd, Ailbennu Rhywedd, Hil, Rhyw, a Chyfeiriadedd Rhywiol.

Mewn rhai achosion, mae hyn hefyd yn cynnwys Partneriaethau Sifil/ Priodasau a Beichiogrwydd/Mamolaeth.

## **Y Dyletswyddau Penodol Cymreig**

Nododd Llywodraeth Cymru feysydd penodol sy'n rhaid cydymffurfio â hwy yma yng Nghymru, ac wrth wneud hyn, gall cyrff cyhoeddus megis y Gwasanaeth Tân ac Achub arddangos cydymffurfiaeth â'r Ddyletswydd Gyffredinol uchod.

## **Cynllun Cydraddoldeb Strategol (CCS)**

Datblygir ein Cynllun Cydraddoldeb Strategol gyda mewnbwn gan staff a chymunedau, ac amlinella sut yr ydym yn cynllunio cwrdd â gofynion Deddf Cydraddoldeb (2010) a'r Dyletswyddau Penodol Cymreig ill dau.

## **Cynllun Gwella (CG)**

Cyhoeddir hwn ar ein gwefan ([www.decymru-tan.gov.uk](http://www.decymru-tan.gov.uk)) a dengys sut rydym yn perfformio ar draws ein gwasanaethau, a beth yw'n blaenoriaethau ar gyfer y

flwyddyn i ddod.

## **Cynllun Lleihau Risg (CLIR)**

Cyhoeddir y cynllun hwn ar ein gwefan (gweler uchod) a dengys ein blaenoriaethau yn ogystal â sut yr ydym yn bwriadu cwrdd â hwy.



Gwasanaeth Tân ac Achub De Cymru

**South Wales**  
Fire and Rescue Service



Gwasanaeth Tân ac Achub  
**De Cymru**

Pencadlys Gwasanaeth Tân ac Achub De Cymru Parc  
Busnes Forest View, Llantrisant, CF72-8LX.

e-bost: [amrywiaeth@decymru-tan.gov.uk](mailto:amrywiaeth@decymru-tan.gov.uk). [www.decymru-tan.gov.uk](http://www.decymru-tan.gov.uk)