

Gwasanaeth Tân ac Achub
De Cymru



South Wales
Fire and Rescue Service

SUT Y GWNAETHOM YN 2015-2016

A BETH YDYN NI'N CYNLLUNIO I WNEUD YN 2017-2018?



Hydref 2016

Mae Gwasanaeth Tân ac Achub De Cymru (GTADC) yn cwmpasu 10 Awdurdod Unedol. Ni yw un o'r ardaloedd Gwasanaeth Tân ac Achub mwyaf yn y DU, yn cynnwys ardaloedd gwledig, arfordirol a threfol yn cwmpasu ardal o gwmpas 300,000 hectar.

Yng Ngwasanaeth Tân ac Achub De Cymru, mae gennym gyfrifoldeb i ymgynghori â chi, y cyhoedd, i'n helpu ni i saernïo ein blaenoriaethau i'r dyfodol. Mae'r ddogfen hon yn casglu ynghyd manylion ein perfformiad yn ystod 2015/2016 ac yn cynnig ein hamcanion ar gyfer 2017/2018. Gobeithiwn y byddwch yn canfod y ddogfen hon yn ddefnyddiol a pherthnasol; ac fe'ch gwahoddwn i'n darparu â'ch safbwyntiau fel y cawn ddeall eich blaenoriaethau a sicrhau eu bod yn cynrychioli eich anghenion.





Huw Jakeway

Prif Swyddog Tân
Gwasanaeth Tân ac Achub
De Cymru



Cyng. Tudor Davies

Cadeirydd
Awdurdod Tân ac Achub
De Cymru

Mae gennym sawl fframwaith cyfreithiol sy'n ein darparu â rheolau a chyfarwyddwyd ar ba wasanaethau y mae'n rhaid i ni ddarparu. Mae'r rhain yn cynnwys y Fframwaith Tân ac Achub Cenedlaethol, 2016; Mesur Llywodraeth Leol (Cymru) 2009 ac yn fwy diweddar Deddf Llesiant Cenedlaethau'r Dyfodol (Cymru) 2015. Darpara'r rhain gyfle i ni gadw pobl, cymunedau, busnesau a'r amgylchedd yng Nghymru'n ddiogel rhag tanau a pheryglon eraill mor effeithiol ac effeithlon â phosib wrth wella lles cymdeithasol, economaidd, amgylcheddol a diwylliannol.

Bwriadwn ddatblygu gwasanaethau sy'n cwrdd â gofynion uniongyrchol ein sefydliad a'n cymunedau heb gyfaddawdu cyfleoedd cenedlaethau'r dyfodol. Ymdrechwn i arddangos ein bod wedi cymhwyso'r egwyddorion llywodraethu cynaliadwy dilynol i'n penderfyniadau;

- Pwysoli anghenion byrdymor ag anghenion hirdymor;
- Defnyddio dull cyfannol, yn gwrthbwysu anghenion cymdeithasol, economaidd ac amgylcheddol;
- Cynnwys eraill ac ystyried eu safbwyntiau;
- Gweithio'n gydweithredol ag eraill; a
- Rhoi adnoddau i atal problemau.

Bwriadwn sicrhau, lle bynnag fo'n bosib, y gallwn gyfrannu at amcanion ehangach Cymru Gyfan parthed;

- Cymru ffyniannus;
- Cymru hydwyth;
- Cymru iachach;
- Cymru fwy cyfartal;
- Cymru o gymunedau cydlynus;
- Cymru o ddiwylliant byrlymus ac Iaith Gymraeg ffyniannus; a
- Chymru sy'n rhyngwladol gyfrifol.

I'r dyfodol, byddwn hefyd yn alinio ein hunain yn agosach ag amcanion y naw Bwrdd Gwasanaeth Cyhoeddus rydym yn rhan ohonynt. Mae gan y rhain gyfrifoldeb i baratoi a chyhoeddi asesiad o lesiant lleol, cynhyrchu cynllun llesiant lleol ac adrodd yn flynyddol ar ei gynnydd. Edrychwn ymlaen at chwarae rhan weithredol yng ngwaith y Byrddau.

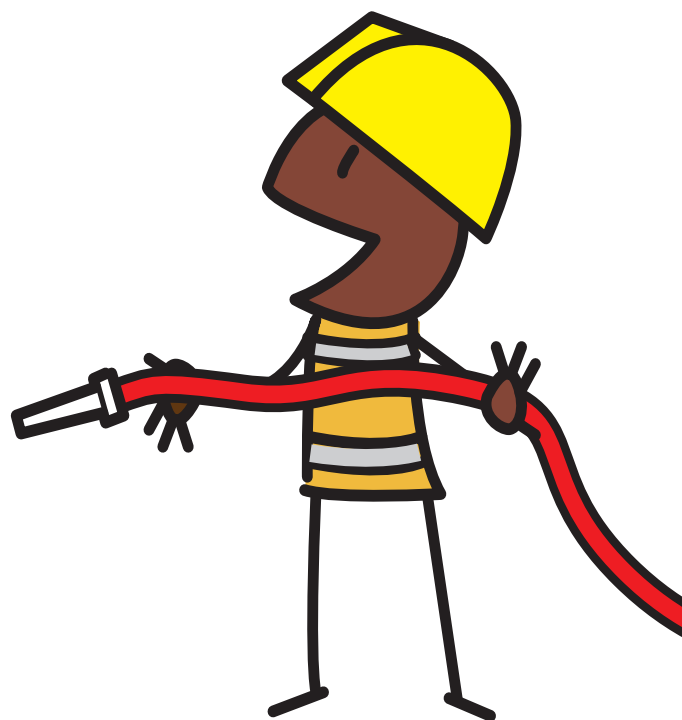
CYNNWYS

| | |
|--|-----------|
| BETH A WNAETHOM ELENI (2015/16) A SUT YDYM YN PERFFORMIO | 5 |
| ASTUDIAETHAU ACHOS | 9 |
| EIN THEMÂU STRATEGOL ARFAETHEDIG AR GYFER 2017/2018 | 11 |
| Lleihau Risg | 12 |
| Ymgysylltu a Chyfathrebu | 13 |
| Maethu Adnoddau Cynaliadwy | 14 |
| Anwesu Technoleg | 15 |
| Cryfhau Partneriaethau | 16 |
| LLEISIA DY FARN | 17 |

BETH A WNAETHOM ELENI (2015/16) A SUT YDYM YN PERFFORMIO?

Yn 2015/2016, coladwyd ac adroddwyd tri dangosydd perfformiad gennym. Y rhain oedd "Tân a digwyddiadau eraill", "Marwolaethau ac Anafiadau Tân;" a "Tanau a Gynhwyswyd yn yr ystafell lle y Cychwynasant". Roedd saith mesur unigol o fewn y dangosyddion sef Cyfanswm y Tanau a fynychwyd, Cyfanswm y Larymau Ffug a fynychwyd, Cyfanswm y Gwrthdrawiadau Traffig ar y Ffordd a fynychwyd, Cyfanswm y digwyddiadau eraill a fynychwyd, Marwolaethau ac Anafiadau sy'n codi o holl danau, Marwolaethau ac Anafiadau sy'n codi o holl danau a ddechreuwyd yn ddamweiniol a chanran y tanau mewn anheddau a gynhwyswyd o fewn yr ystafell lle cychwynasant.

- Cynyddodd nifer cyfansymiol y tanau a fynychwyd o 5916 i 6578. Fodd bynnag, dros y pum mlynedd ddiwethaf, gwelodd y duedd ostyngiad gyfansymiol. Archwilir hyn ymhellach fel rhan o'n hamcan i "leihau risg" ar hyd y ddogfen hon
- Cynyddodd nifer cyfansymiol y larymau ffug a fynychwyd o 8196 i 8323. Mae hyn yn parhau'r duedd gyfansymiol o gynnydd cyson
- Cynyddodd nifer cyfansymiol y gwrthdrawiadau traffig ar y ffordd a fynychwyd o 1283 i 1322. Mae hyn yn parhau'r duedd gyfansymiol o gynnydd parhaol
- Cynyddodd nifer cyfansymiol y galwadau gwasanaeth arbennig eraill a fynychwyd o 2005 i 2101. Mae hyn yn parhau'r duedd gyfansymiol o gynnydd graddol
- Cynyddodd nifer cyfansymiol y marwolaethau ac anafiadau sy'n deillio o holl danau o 57 i 85. Cynrychiola hwn gynnydd serth yn erbyn yr hyn a fu'n ostyngiad cyson. Archwilir hyn ymhellach fel rhan o'n hamcan i "leihau risg" drwy'r ddogfen hon
- Nifer cyfansymiol y marwolaethau ac anafiadau sy'n deillio o danau damweiniol o 47 i 77. Cynrychiola hwn gynnydd serth yn erbyn yr hyn a fu'n ostyngiad cyson. Archwilir hyn ymhellach fel rhan o'n hamcan i "leihau risg" drwy'r ddogfen hon
- Gostyngodd ganran y tanau mewn anheddau a gynhwyswyd o fewn ystafell lle y tarddodd rhywfaint o 84.7% i 84.6%. Mae hwn yn parhau'n gymharol gyson dros gyfnod



BETH A WNAETHOM ELENI (2015/16) A SUT YDYM YN PERFFORMIO?

Mae'r tabl isod yn arddangos ein perfformiad dros y ddwy flynedd ddiwethaf ac yn cymharu ein ffigyrau ar gyfer 2015/2016 â'n cydweithwyr yng Ngwasanaeth Tân ac Achub Gogledd Cymru a Gwasanaeth Tan ac Achub Canolbarth a Gorllewin Cymru.

| | 2014/2015 | 2015/2016 | TARGED 2015/2016 | GOGLEDD CYMRU | CANOLBARTH A GORLLEWIN CYMRU |
|---|-----------|-----------|---------------------|------------------|------------------------------------|
| Nifer cyfansymiol y tanau a fynychwyd | 5,916 | 6,578 | 5,800 | 2,140 | 3,392 |
| Nifer cyfansymiol y larymau ffug a fynychwyd | 8,196 | 8,323 | 7,800 | 1,995 | 4,599 |
| Nifer cyfansymiol y gwrthdrawiadau traffig ar y ffyrdd a fynychwyd | 1,283 | 1,322 | 1,200 | 212 | 1,079 |
| Nifer cyfansymiol y galwadau gwasanaeth arbennig eraill a fynychwyd | 2,005 | 2,101 | 1,950 | 532 | 4,478 |
| Nifer cyfansymiol y marwolaethau ac anafiadau s'yn deillio o holl danau | 57 | 85 | 52 | 74 | 86 |
| Nifer cyfansymiol y marwolaethau ac anafiadau s'yn deillio o danau damweiniol | 47 | 77 | 45 | 63 | 72 |
| Canran y tanau mewn anheddau lle cynhwyswyd yn yr ystafell lle y cychwynasant | 84.7% | 84.6% | 62% | 91% | 88% |

BETH A WNAETHOM ELENI (2015/16) A SUT YDYM YN PERFFORMIO?

Llynedd, fe wnaethom gynnig blaenoriaethu dau faes o waith; "lleihau cynnau tân bwriadol" a "tynnu ynghyd a gwella pob un o'n gweithgareddau ymgysylltu i adnabod anghenion ein cymunedau a busnesau lleol i saernïo darpariaeth ein gwasanaethau i'r dyfodol". Er mwyn cyflawni'r rhain, cynlluniasom fynd i'r afael â 41 o'r camau. Gwelodd perfformiad diwedd blwyddyn y cyflawnwyd 85% o'r rhain; cyflawnwyd y 15% sy'n weddill yn rhannol a byddwn yn parhau yn 2016/2017.

"Gostyngiad mewn cynnau tanau bwriadol"

Gwelodd Chwefror 2016 y Gwasanaeth yn lansio ei strategaeth tanau glaswellt uchelgeisiol - "Mae gan Danau Glaswellt Ganlyniadau" - gyda'r bwriad o greu newid cadarnhaol o ran ymddygiad mewn perthynas â chynnau tân bwriadol ac ymddygiad gwrthgymdeithasol pan ddaw at danau glaswellt ac a gefnogwyd yn llwyr gan Lywodraeth Cymru.

Cynhwysodd yr ymgyrch fascot y Gwasanaeth - Bernie'r Ddafad - yn ymweld ag Ysgolion Cynradd i amlygu effaith cynnau tanau bwriadol i ddisgyblion. Llofnododd dros 2,500 o ddisgyblion Cyfnod Allweddol 2 y llw llawr gwlad yn ystod y cyfnod hwn.

Hefyd, datblygwyd ffilm fer effaith uchel gennym a anelwyd at ddisgyblion oed uwchradd - 'Dal i Chwerthin' - a fu'n un o ffilmiau mwyaf llwyddiannus ymgyrchoedd y Gwasanaeth, gyda thros 14,000 o gyrchiadau o'r ffilm hyrwyddo a 7,500 o'r fersiwn gyfan.

Ers cychwyn yr ymgyrch, mae'n bleser gennym adrodd y gwelodd y cyfnod o Chwefror i Awst 2016 ostyngiad o 45% o'i gymharu â'r un cyfnod yn 2015.

Dywedodd Huw Jakeway, Prif Swyddog Tân Gwasanaeth Tân ac Achub De Cymru, "Ni allwn fod wedi cyflawni cymaint heb ein partneriaid. Buom yn gweithio'n agos â Heddluoedd Gwent a De Cymru, Cyfoeth Naturiol Cymru, yr Ymddiriedolaeth Bywyd Gwyllt, y Gwasanaethau Prawf a'n Hawdurdodau Lleol i sicrhau fod ein negeseuon yn cyrraedd cyn belled â phosib".

Ychwanegodd Garry Davies, Pennaeth Diogelwch Cymunedol a Phartneriaethau, Gwasanaeth Tân ac Achub De Cymru, "Bu ymgyrch eleni'n llwyddiant gwych...ond ni allwn bwysu ar ein rhwyfau ac mae mwy o waith i'w wneud."



BETH A WNAETHOM ELENI (2015/16) A SUT YDYM YN PERFFORMIO?

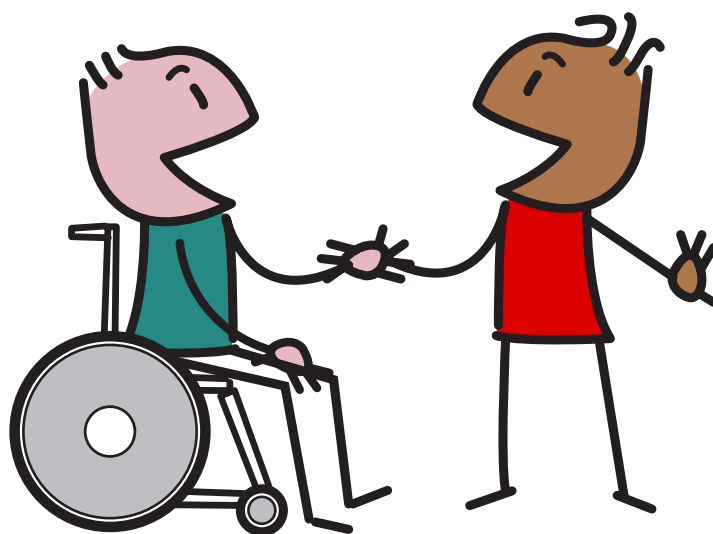
"Casglu ynghyd a gwella'n holl weithgareddau ymgysylltu"

Rhwng Ebrill a Gorffennaf 2015, cynhaliwyd yr ymgyrch "Ni yw Gwasanaeth Tân ac Achub De Cymru" gennym i ddarparu gwybodaeth ar yr amrediad eang o wasanaethau a ddarparwn i'n cymunedau. Hefyd, cynhaliwyd arolwg "Beth Sy'n Bwysig I Chi", yn holi cwestiynau allweddol ynghylch ein gwasanaethau i'n helpu ni i saernïo sut yr ydym yn eu darparu hwy i'r dyfodol.

Derbyniwyd dros 1400 o ymatebion i'r arolwg a'n cynorthwyodd i adeiladu gwell ddealltwriaeth o'r pethau sy'n bwysig i chi. Bwriad adran un o'r arolwg oedd dysgu am eich profiadau o ddefnyddio ein gwasanaethau. Canolbwyntiodd adran dau ar ddiogelwch tân yn y cartref, tra ceisiodd adran tri gaffael eich safbwyntiau ar sut y gwnaethoch weld rhai gwasanaethau o ran pwysigrwydd, a sut gall y gwasanaethau hyn gael eu darparu i'r dyfodol.

Fe'n graddiwyd yn dda iawn gan hyd at 80% ohonoch a alwodd ar ein gwasanaethau. Fodd bynnag, nododd 3 - 4% fod eu profiad naill ai'n wael neu'n wael iawn; byddwn yn archwilio hyn yn ddyfnach i benderfynu pam mai hyn oedd yr achos gyda'r nod o wella.

Bwriadwn gynnal ein gweithgareddau ymgysylltu ac ymgynghori â chi wrth i ni ymdrechu i ddarparu gwasanaeth cynaliadwy, gwerth am arian y gallwch chi, gymunedau De Cymru fod yn falch ohono.



Buom yn gweithio â nifer o bartneriaid i ddarparu gweithgareddau cymunedol i gyflawni ein blaenoriaethau, a dderbyniodd adborth cadarnhaol a phrofiadau dysgu i ni a'r rhai fu'n cyfranogi. Mae esiamplau'n cynnwys:

Noson mewn Cell

Yn Hydref 2015, fe'n gwahoddwyd i gymryd rhan mewn prosiect Troseddau a Chanlyniadau. Gwelodd Adamsdown gynnydd yn lefel yr ymddygiad gwrthgymdeithasol sy'n cynnwys pobl ifanc. Caniataodd y gweithgaredd hwn i ni adeiladu cydberthnasau cadarnhaol â'r bobl ifanc a fynychodd y gweithgaredd Calan Gaeaf. Roedd modd i ni gyflwyno a thrafod materion sydd ynghlwm â defnydd tân gwyllt, ymddygiad gwrthgymdeithasol a chynnuau tân bwriadol. Dywedodd y bobl ifanc a oedd ynghlwm wrthym nad oedden nhw'n gallu credu y gall yr anafiadau a achoswyd gan dân gwyllt [fod mor ddifrifol]". Yn dilyn y noson hon, derbyniasom atgyfeiriadau pellach o'r ardal ac rydym yn y broses o drefnu rhagor o ddigwyddiadau.

Trwydded i Ladd

Marwolaethau ar y ffyrdd yw lladdwr mwyaf pobl 17-24 oed yn y Deyrnas Unedig. Felly, rydym wedi ymuno â'r Heddlu, Gwasanaethau'r Carchardai, Byddin Sant Ioan ac eraill i ddarparu mentrau ymwybyddiaeth trosedd ceir/ymddygiad gwrthgymdeithasol. Ar hyd 2015, darparwyd 7 sesiwn gennym i dros 70 o bobl ifanc. Amlygodd yr adborth a dderbyniwyd gan weithwyr ieuencid a phobl ifanc lwyddiant y mentrau hyn ac mai straeon bywyd go iawn y gall y gwasanaethau brys, swyddogion carchardai a charcharorion siarad amdanynt yw'r ffordd fwyaf effeithiol i'w cael hwy i feddwl am ganlyniadau eu gweithredoedd.

Megadrive

Menter aml asiantaeth a anelir at bobl ifanc 16-17 oed a gynllunnir i addysgu darpar yrwyr ifanc ynghylch cyfrifoldeb gyrru cerbyd ac i roi agwedd bositif iddynt cyn iddynt fynd y tu ôl i'r llyw. Ei nod yw datblygu sgiliau gyrru da ac amlygu rhai o'r sefyllfaoedd mwyaf peryglus y gallai gyrrwyr ifanc eu hwynebu. Yn 2015, fe ddarparwyd addysg diogelwch ar y ffyrdd i dros 1000 o bobl ifanc.

Cynllun Ymyrraeth Diogelwch Tân

Yn draddodiadol, mae Pasg yn adeg brysur o'r flwyddyn i'r Gwasanaeth o ganlyniad i gynnydd mewn tanau glaswellt. Felly, cydweithiwyd â phartneriaid mewn 4 awdurdod lleol a effeithiwyd yn bennaf. Sefydlwyd cymorthfeydd agored gennym mewn gorsafoedd o fewn ardaloedd o bryder cydnabyddedig lle mynychodd pobl ifanc o fewn 48 awr i'w hymrwymiad mewn digwyddiadau tanau glaswellt. Yn gweithio yn unol ag egwyddorion Strategaeth Troseddwyr Ifanc yng Nghymru a chyda synfen Deddf Llesiant Cenedlaethau'r Dyfodol, cynorthwyodd y fenter newydd hon i atal pobl ifanc rhag derbyn mynediad i'r System Cyfiawnder Troseddol, a rhoddodd y cyfle i ddysgu a chyrru gweithgareddau eraill, mwy cadarnhaol, megis rhaglen ddwy flynedd Ymladdwyr Tân Ifanc neu Ymladdwr Tân am Ddydd.

Yn ardal Pen-y-bont ar Ogwr, adnabuwyd dau berson ifanc ar safle tân glaswellt. Siaradodd y

ASTUDIAETHAU ACHOS

Swyddogion Cymorth Cymunedol yr Heddlu lleol â rhieni'r plant, gan roi opsiwn i'r bobl ifanc fynychu sesiwn ddwy awr yn yr orsaf dân. Derbyniodd y rhieni'r cynnig hwn. Ar ddiwedd y sesiwn, ymddiheurodd y ddau berson ifanc am y digwyddiad yr oeddynt yn gysylltiedig â hwy a mynegwyd nad oeddynt wedi meddwl am ganlyniadau eu gweithredoedd cyn ein hymyrraeth, ond wrth ddeall faint o bobl eraill a effeithiwyd, roedd modd iddynt weld nad oedd yn ddewis da iddynt wneud. Caiff y ddau berson hyn eu monitro a chânt gynnig ymweliad pellach â'r Orsaf Dân, gyda'r bwriad o adeiladu gwell cydberthnasau a mwy o ddealltwriaeth.

Troseddau a Chanlyniadau – Ymladdwr Tân am Ddydd CEM Y Parc

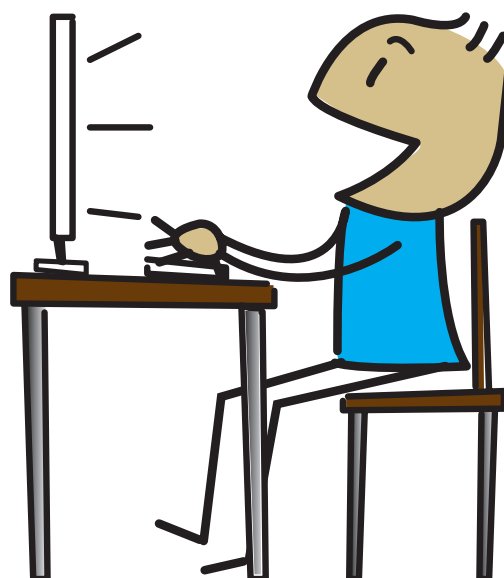
Adeiladwyd partneriaeth gadarnhaol gennym â Charchar Ei Mawrhydi'r Parc, Pen-y-bont ar Ogwr ac yn arbennig â'u huned newydd, Endeavour. Sefydlwyd i wahanu troseddwr newydd a milwyr profiadol, yn seiliedig ar ddealltwriaeth fod nifer o'r bobl hyn yn rhannu meddylfryd sy'n ffafriol wrth eisiau torri'n rhydd rhag ymddygiad ac arddulliau bywyd troseddol blaenorol. Darparwyd Ymladdwr Tân am Ddydd gennym, gyda'r bwriad o herio prosesau penderfynu negyddol a datblygu agweddau iachach. Cyflawnwyd hwn wrth adeiladu tîm, adeiladu hyder ac addysgu'r 12 cyfranogwr.

Parhaodd y Tîm Troseddau a Chanlyniadau i gryfhau'r bartneriaeth â Charchar ei Mawrhydi'r Parc yn dilyn darpariaeth lwyddiannus yr rhaglen gychwynnol yn Nhachwedd 2015. Ers ei greu, cynhaliwyd tair sesiwn bellach gyda 45 o fynychwyr ychwanegol. Bellach ymgysylltwyd

yn llwyddiannus â Charchar ei Mawrhydi Eastwood Park, Caerloyw i ddarparu'r rhaglen hefyd. Dull aml Wasanaeth Tân ac Achub (GTA) yw'r darn newydd hwn o waith gyda GTADC fel sefydliad arweiniol yn gweithio â Gwasanaeth Tân ac Achub Canolbarth a Gorllewin Cymru a Gwasanaethau Tân ac Achub Swydd Avon ill dau. Darparwyd y sesiwn gyntaf yng Ngorffennaf 2016 â chyfanswm o 12 o fynychwyr.

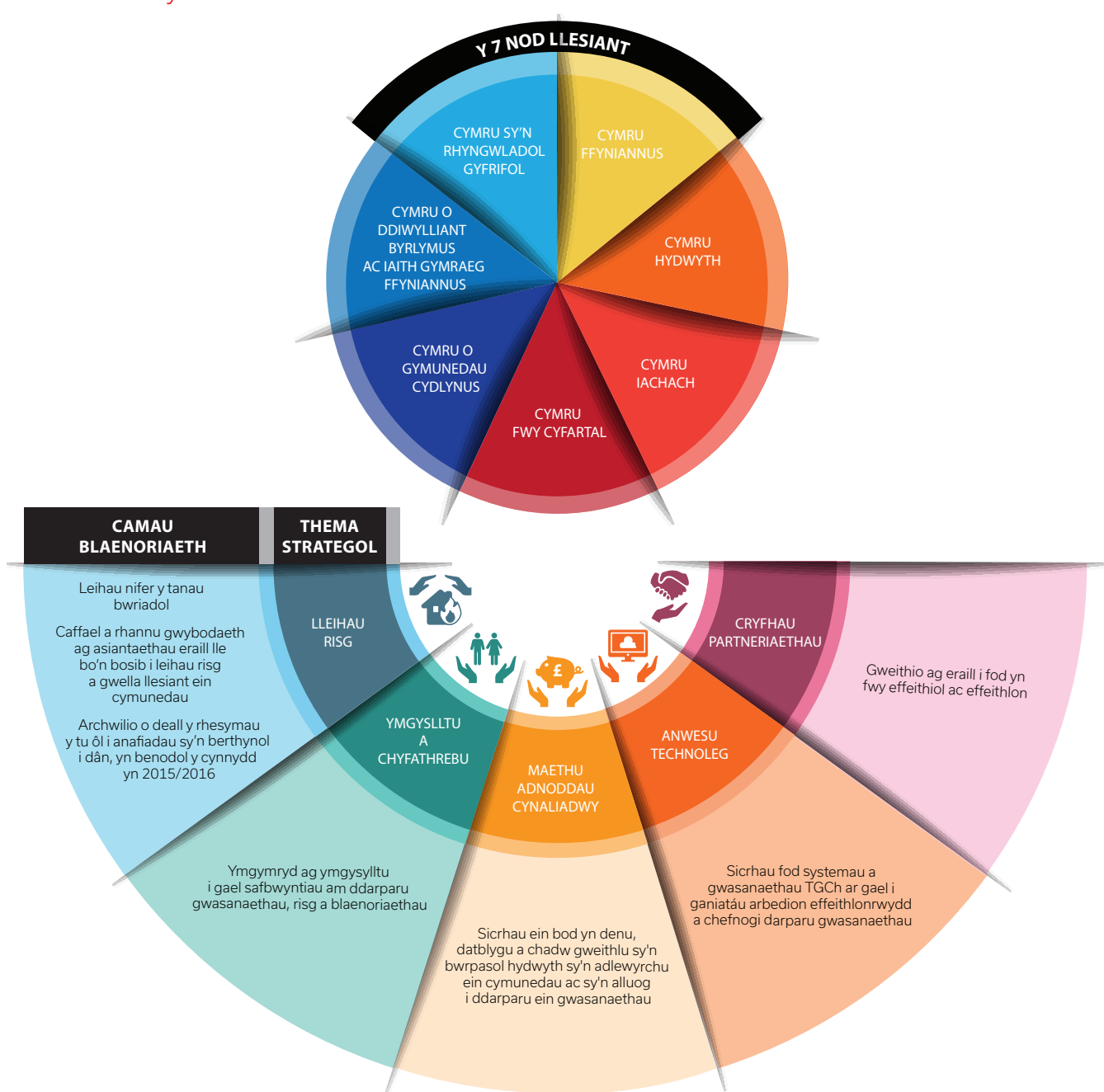
Hafan Cymru

Gwelodd 2015 bartneriaeth iach yn tyfu rhwng Prosiect Troseddau a Chanlyniadau a Hafan Cymru wrth edrych ar dorri'r cylch o bobl ifanc a gafodd eu dinoethi i drais domestig, ac yna'n dod yn gysylltiedig â gweithgaredd troseddol neu ymddygiad gwrthgymdeithasol o ganlyniad i freuder posib ac ymddygiad a welwyd o fewn y cartref. Cynigwyd Ymladdwr Tân am Ddydd i ostwng cyfle pobl ifanc rhag dod yn rhan o weithgaredd troseddol a hefyd helpu ail sefydlu cydberthnasau â'r rhiant sydd mewn lloches.



EIN THEMÂU STRATEGOL ARFAETHEDIG AR GYFER 2017/2018

Yn hirdymor, ein gweledigaeth yw gwneud De Cymru'n ddiogelach wrth leihau risg. I gyflawni hyn, bwriadwn gyflawni yn erbyn cyfres o bum thema strategol, bob un ohonynt yn cynnwys camau blaenoriaeth. Cafodd datblygiad y themâu a'r camau blaenoriaeth hyn eu cynorthwyo wrth ystyried ein hymrwymiad i adeiladu cydraddoldeb ac amrywiaeth a chynaliadwyedd i bopeth y gwnawn - o greu gweithle sydd wir yn gwerthfawrogi amrywiaeth gweithwyr i ddarparu gwasanaethau sy'n ganolog i'r bobl i bob cymuned ar draws De Cymru.



LLEIHOU RISG



Golyga hyn...

Fod gwneud De Cymru'n ddiogelach wrth leihau risg yn brif nod i ni, fel Gwasanaeth Tân ac Achub. Gwnawn hyn drwy ein gwasanaethau addysgu, atal, amddiffyn ac ymateb. Bydd ein camau blaenoriaeth o dan y thema hon yn canolbwyntio ar atal, gan y credwn mai atal tanau ac argyfyngau eraill yw'r dull cywir. Mae tystiolaeth yn cadarnhau y bu ein gweithgareddau ataliol yn hynod ddylanwadol yn yr hirdymor wrth ostwng argyfyngau. O ganlyniad, gostyngodd y gofyn, gostyngir costau ac mae ein cymunedau yn dioddef llai o'r effeithiau.

Byddwn yn cyflawni hyn wrth...

Leihau nifer y tanau bwriadol (01); wrth gaffael a rhannu gwybodaeth ag asiantaethau eraill lle bo'n bosib i leihau risg a gwella llesiant ein cymunedau (02); ac archwilio a deall y rhesymau y tu ôl i'r anafiadau sy'n gysylltiedig â tân ac yn enwedig y cynnydd yn y rhain yn 2015/2016 (03).

Bwriadwn gyflawni hyn oherwydd...

Tra gwelwyd cynnydd mewn tanau gwastraff a glaswellt, cadw De Cymru'n ddeniadol, hyfyw, diogel ag â chysylltiadau da yw'n prif flaenoriaeth. Mae atal a lleihau tanau yn ein galluogi i ddiogelu ein hamgylchedd naturiol, a thrwy hyn cawn gefnogi'r economi wledig a llesiant cymunedol nawr ac i'r dyfodol. Mae sicrhau fod gennym gymaint o wybodaeth â phosib gan asiantaethau eraill ynghylch y rhai hynny a all fod yn fregus i risgiau tân yn ein cymunedau hefyd yn hanfodol bwysig i'n helpu ni ostwng y risgiau hynny lle bynnag fo'n bosib. Mae hon yn ddyletswydd sylfaenol ac yn sicrhau ein bod yn diogelu ein cenedlaethau cyfredol a chenedlaethau'r dyfodol mewn cynifer o ffyrdd.

Gwelodd eleni gynnydd anarferol yn nifer y marwolaethau ac anafiadau a derbyniadau i ysbytai yn deillio o bob tân. Tra gellir caffael peth gwybodaeth lefel uchel o'r ystadegau, mae'n angenrheidiol i ni wneud mwy o ddadansoddi manwl i ddeall y rhesymau tu ôl i'r cynnydd hwn yn llawnach.



Golyga hyn...

Wrth i'n rôl o fewn cymdeithas newid a bydd disgwyladau'r cyhoedd ar y Gwasanaeth Tân ac Achub yn cynyddu, rydym yn cydnabod y bydd rhaid i ddarpariaeth gwasanaethau cyhoeddus newid. Ein staff yw asgwrn cefn ein Gwasanaeth - eu hymrwymiad i wneud ein cymunedau'n ddiogel a'u hymglymiad yw'r sylfaen yr ydym yn adeiladu ein Gwasanaeth arno.

Yn ychwanegol i hyn, rydym yn cydnabod yr angen am ddull tîm a thrwy hyn, bwysigrwydd ymgysylltu, ymgynghori a chynnwys pob cyfranddaliwr i lunio ein gwasanaethau i'r dyfodol ar y cyd. Bydd y dull hwn yn sicrhau y byddwn yn ystyried amrywiaeth ein cymunedau a'n staff yn ein cynllunio i'r dyfodol.

Byddwn yn cyflawni hyn wrth...

Ymgymryd ag ymgysylltu i gael safbwyntiau am ddarparu gwasanaethau, risg a blaenoriaethau (04).

Bwriadwn gyflawni hyn oherwydd...

Fod angen i ddarpariaeth gwasanaethau cyhoeddus newid wrth i'n rôl o fewn cymdeithas newid ac wrth i ddisgwyladau'r cyhoedd o'r Gwasanaethau Tân ac Achub esgyn.

Credwn fod ein gweithlu'n amrywiol, yn gydradd ei werth, a dylai pawb dderbyn mynediad i ddatblygu ynghyd â chyfleoedd proffesiynol.

Mae bod ynghlwm â'n cymunedau yn ein cynorthwyo i ddeall y rhai hynny sydd mewn perygl ehangach o freuder ac yn ein caniatáu i addasu ein gweithgareddau i weddu anghenion cymunedau ac unigolion. Dylwn gael y data cywir/wybodaeth gywir ar yr adeg gywir gan y bobl gywir i gwrdd ag anghenion ein holl gymunedau.



Golyga hyn...

Fod gan y Gwasanaeth amrywiaeth eang o adnoddau cynaliadwy, o staff i gyllidebau, o adeiladau i gerbydau ac o gyfarpar i danwydd. Cwmpasa hefyd lawer o'i arferion gwaith, megis caffael, gweithdrefnau gweithredol, defnydd traul ynni, cynnal a gwaredu asedau ac ymchwil a datblygu. Y flwyddyn nesaf, cynigwn y dylai ein maes cam blaenoriaeth ganolbwyntio ar ein staff. Meddu ar weithlu sy'n amrywiol, yn gydradd ei werth, ac mae gan bawb fynediad i ddatblygu yn ogystal â chyfleoedd proffesiynol.

Byddwn yn cyflawni hyn wrth...

Sicrhau ein bod yn denu, datblygu a chadw gweithlu sy'n bwrpasol hydwyth sy'n adlewyrchu ein cymunedau ac sy'n alluog i ddarparu ein gwasanaethau. (05).

Bwriadwn gyflawni hyn oherwydd...

Ein bod yn ymdrechu i annog sefydliad arloesol sy'n defnyddio adnoddau'n effeithlon a chymesurol wrth sicrhau eu bod yn y lleoliad cywir yn unol â risg. Mae gennym gyfrifoldeb i adnabod a gweithredu ar egwyddorion datblygu cynaliadwy.

Wrth brynu, i gefnogi ein gweithlu i ddarparu gwasanaethau i chi, byddwn yn defnyddio Strategaeth Gaffael Cymru a gweithdrefnau i sicrhau y defnyddir prosesau teg a thryloyw i gefnogi busnesau lleol a gwella cydraddoldeb ac amrywiaeth.



Golyga hyn...

Y defnyddiwn dechnoleg i ddyrchafu ein prosesau a'n systemau i'w gwneud yn fwy diogel rhag y dyfodol gan ein bod yn adnabod y chwaraea rôl hanfodol mewn gwelliant parhaus. O'n technegau a'n cyfarpar ymladd tân gweithredol i'n systemau cefnogi swyddfa gefn, bwriadwn eithafu dyrchafiadau technolegol i gefnogi a gwella'r ffyrdd rydym yn darparu gwasanaethau.

Byddwn yn cyflawni hyn wrth...

Sicrhau fod systemau a gwasanaethau TGCh ar gael i ganiatáu arbedion effeithlonrwydd a chefnogi darparu gwasanaethau. (06)

Bwriadwn gyflawni hyn oherwydd...

Bydd ein datblygiad technolegol yn gwneud cyfraniad cadarnhaol i lesiant ehangach ein staff a'r cymunedau yr ydym yn eu gwasanaethu.

Credwn fod gennym ddyletswydd i gael y data cywir a'r wybodaeth gywir ar yr adeg gywir gan y bobl gywir er mwyn sicrhau ein bod yn cwrdd ag anghenion ein holl gymunedau. Credwn hefyd fod defnydd effeithiol TGCh a pheiriannau yn sicrhau y lleolir ein hadnoddau gweithredol orau i ymateb yn effeithiol i ddigwyddiadau.



Golyga hyn...

Fod gennym hanes sefydledig a balch o weithio ar y cyd ag asiantaethau eraill i ddarparu gwelliannau mesuradwy wrth sicrhau arbedion effeithlonrwydd ehangach. Fodd bynnag, rydym yn cydnabod, i gwrdd â gofynion y dyfodol, y bydd gweithio'n gydweithredol yn tyfu hyd yn oed yn bwysicach eto. Bydd hyn yn cynnwys cyfrannu at flaenoriaethau strategol lleol a chynorthwyo wrth wella llesiant cymunedol drwy ein hymglymiad â grwpiau allweddol.

Byddwn yn cyflawni hyn wrth...

Weithio ag eraill i fod yn fwy effeithiol ac effeithlon. (07).

Bwriadwn gyflawni hyn oherwydd...

Gall gweithio cydlynus fel rhan o gymuned a gysylltir yn dda ddarparu gwelliant ehangach nag wrth weithio'n unig, a thrwy felly'n sicrhau gwell cyfleoedd i gadw preswylwyr, busnesau ac ymwelwyr De Cymru'n ddiogelach.

Credwn fod gennym ddyletswydd i gael y data cywir a'r wybodaeth gywir ar yr adeg gywir gan y bobl gywir er mwyn sicrhau ein bod yn cwrdd ag anghenion ein holl gymunedau. Ni allwn gyflawni hyn ar ein pennau ein hunain; mae'n rhaid i ni weithio gydag eraill i gyflawni hyn.

LLEISIA DY FARN

Yng Ngwasanaeth Tân ac Achub De Cymru, rydym yn chwilio'n barhaol am ffyrdd o wella ein gwasanaethau a hefyd i gyflwyno gwybodaeth sy'n ystyrlon. Er mwyn cyflawni hyn, dymunwn sicrhau yr ystyrir eich safbwyntiau.

Byddwn yn ddiolchgar petaech yn ateb y rhestr fer o gwestiynau hyn ac ymateb [yma](#).

Fel arall, i gysylltu â ni, ewch i'n gwefan

www.decymru-tan.gov.uk

neu ffoniwch ni ar **01443 232000**

neu ysgrifennwch atom yn:

Ymgysylltu, Trawsnewid a Pherfformiad,
Gwasanaeth Tân ac Achub De Cymru,
Parc Busnes Forest View,
LLANTRISANT, CF72 8LX

Fel arall, cewch ein he-bostio:

lleisiadyfarn@decymru-tan.gov.uk

Sut i ganfod mwy

Mae ein Gwefan yn cynnwys gwybodaeth fwy manwl ar bynciau sydd o fewn y ddogfen hon.

Croesawn eich sylwadau neu'ch awgrymiadau ar gyfer gwella - os bydd rai gennych, cysylltwch â ni.

Fersiynau amgen

Os hoffech y wybodaeth hon mewn iaith neu fformat amgen megis print mawr, Braille neu ar ffurf awdio, cysylltwch â ni.



Mae'r Ymgynghoriad yn gorffen ar Ionawr yr 31ain 2017

| | |
|---------------------------|--|
| Eich Ardal Awdurdod Lleol | |
|---------------------------|--|

| | |
|--|---|
| Ydych chi'n ymateb fel unigolyn neu ar ran sefydliad neu grŵp? | Unigolyn <input type="radio"/> Sefydliad <input type="radio"/> Grŵp <input type="radio"/> |
| Os mai grŵp ydych chi, oes modd i chi roi enw'r grŵp? | |

| | | | |
|----|--|----------------------------|--------------------------------|
| 1. | Ydych chi'n cytuno â'n blaenoriaethau? | Ydw <input type="radio"/> | Nac Ydw <input type="radio"/> |
| 2. | Ydych chi'n eu deall? | Ydw <input type="radio"/> | Nac Ydw <input type="radio"/> |
| 3. | Ydyn nhw'n ystyrlon? | Ydyn <input type="radio"/> | Nac Ydyn <input type="radio"/> |
| 4. | A oes unrhyw beth ar goll? | Oes <input type="radio"/> | Nac Oes <input type="radio"/> |
| 5. | Unrhyw sylwadau eraill | | |

Ticiwch eich atebion:

| | | | | | |
|-----------------------------|-----------------------------|-----------------------------|-----------------------------|-------------------------------|---|
| Oed | | | | | |
| 18-24 <input type="radio"/> | 25-40 <input type="radio"/> | 41-59 <input type="radio"/> | 60-70 <input type="radio"/> | Dros 70 <input type="radio"/> | dewis peidio datgan <input type="radio"/> |

| | | |
|--|---------------------------|--|
| Iaith | | |
| A ydych chi'n Siaradwr Cymraeg? | Ydw <input type="radio"/> | Nac Ydw <input type="radio"/> |
| Ydych chi'n siarad unrhyw iaith arall? | Ydw <input type="radio"/> | Nac Ydw <input type="radio"/> Os felly, pa un: |

| | | |
|---|---------------------------|---|
| Anabledd | | |
| Ydych chi'n ystyried eich hunan yn anabl? | Ydw <input type="radio"/> | Nac Ydw <input type="radio"/> dewis peidio datgan <input type="radio"/> |

| | | | | |
|-----------------------------------|---|--|---|-------------------------------------|
| Cenedligrwydd/Hil | | | | |
| <input type="radio"/> Asiaidd | <input type="radio"/> Asiaidd Prydeinig | <input type="radio"/> Indiaidd | <input type="radio"/> Pacistanaidd | <input type="radio"/> Bangladeshaid |
| <input type="radio"/> Tsieineaidd | <input type="radio"/> Du | <input type="radio"/> Affricanaidd | <input type="radio"/> Caribiaidd | <input type="radio"/> Du Prydeinig |
| <input type="radio"/> Prydeinig | <input type="radio"/> Asiaidd/Gwyn | <input type="radio"/> Affricanaidd Du/Gwyn | <input type="radio"/> Caribiaidd Du/Gwyn | |
| <input type="radio"/> Seisnig | <input type="radio"/> Sipsi/Teithiwr | <input type="radio"/> Gwyddelig | <input type="radio"/> Pwylaidd | <input type="radio"/> Rwmanaidd |
| <input type="radio"/> Albanaidd | <input type="radio"/> Cymreig | <input type="radio"/> Arall | <input type="radio"/> dewis peidio datgan | |

LLEISIA DY FARN

Crediniaeth/Anghrediniaeth

- Anffyddiwr Bwdhydd Cristion Iddew Mwslim
- Sikh Dim Crefydd Arall dewis peidio datgan

Ar adeg eich geni, a gawsoch chi eich disgrifio fel

- Benyw Rhyngrywiol Gwryw dewis peidio datgan

Pa un o'r canlynol sy'n disgrifio sut yr ydych yn ystyried eich hun?

- Dyn Menyw Mewn ffordd arall dewis peidio datgan

Cyfeiriadedd rhywiol

- Heterorywiol LHDTh Arall dewis peidio datgan

Os hoffech ragor o wybodaeth am ein mentrau, cysylltwch â ni:

www.decymru-tan.gov.uk

01443 232000



SWFireandrescue



@SWFireandrescue

Croeso i chi gyfathrebu â ni yn y Gymraeg neu yn Saesneg
You're welcome to communicate with us in English or Welsh