

South Wales
Fire and Rescue Service



Gwasanaeth Tân ac Achub
De Cymru

Gwasanaeth Tân ac Achub De Cymru

Cynllun Lleihau Risg 2010 - 2011



CODI YMWYBYDDIAETH - LLEIHOU PERYGL

Rhagair y Cadeirydd



Ar ran Awdurdod Tân ac Achub De Cymru hoffwn eich gwahodd i ystyried amcanion strategol y gwasanaeth, sydd wedi'u hamlinellu yn y Cynllun Lleihau Risg drafft hwn ar gyfer 2010-11.

Mae'r amgylchedd yr ydym yn cynllunio a chyllidebu ynddo yn arbennig o gyfnewidiol, gan ei gwneud hi'n hynod o anodd cynllunio yn y tymor hir. Beth sy'n eglur yw y bydd angen i ni edrych am ffyrdd newydd ac arloesol i weithio er mwyn cynnal ein safonau uchel o ran darparu gwasanaeth.

Rwy'n hyderus y byddwn yn gallu ymdopi â'r heriau sy'n ein hwynebu fel gwasanaeth sy'n cael ei ariannu'n gyhoeddus, ac y gallwn adeiladu ar lwyddiannau'r gorffennol drwy weithio mewn partneriaeth gyda'n gweithlu a rhanddeiliaid allweddol eraill ar draws Cymru.

Mae Gwasanaeth Tân ac Achub De Cymru wedi meithrin enw da o ran rhagoriaeth wrth ddarparu amrywiaeth eang o wasanaethau sy'n canolbwyntio ar y dinesydd, o'n dulliau traddodiadol o ymateb i ddigwyddiadau brys i'n dulliau llawn dychymyg o ddatblygu mentrau lleihau llosgi bwriadol.

Mae'r cynllun hwn yn nodi'r heriau yr ydym yn eu hwynebu yn y dyfodol agos ac yn rhoi manylion am yr hyn y byddwn yn ei wneud er mwyn cynnal y safonau uchel ym mae'r cyhoedd yn eu cysylltu bellach gyda Gwasanaeth Tân ac Achub De Cymru.

Anthony M. Ernest

Cadeirydd Awdurdod Tân ac Achub De Cymru

Cyflwyniad y Prif Swyddog Tân



Mae Gwasanaeth Tân ac Achub De Cymru wedi cyflawni cymaint yn y blynyddoedd diweddar. Ymysg ein llwyddiannau mae lleihad syfrdanol yn nifer y tanau domestig yma yn Ne Cymru. Mae nifer y tanau yn y cartref wedi gostwng dros 30% ers 2003. Mae ein Hymlddwy'r Tân yn fwy diogel nag erioed, gyda'r nifer isaf o anafiadau i ymladdwyr tân yn cael eu cofnodi ers ein dechreuad ym 1996.

Mae'r ystadegau hyn yn dangos yn eglur bod ein hymrwymiad at ystod eang o weithgareddau diogelwch cymunedol a'r buddsoddiad yn ein cyfleusterau hyfforddiant, yn y gorsafoedd tân ac yng Nghanolfan Porth Caerdydd, oll yn dod â budd.

Rydym wedi ymrwmo i barhau i geisio am leihad pellach yn nifer y tanau a difrifoldeb tanau o bob math ar draws De Cymru. Rydym hefyd wedi ymrwmo i wneud rhagor o welliannau i ddiogelwch Ymladdwyr Tân drwy gefnogi datblygiad personol ein staff a gwella ymhellach yr offer diogelwch personol yr ydym yn eu rhoi i'n staff gweithredol. Nid yw'r rhain yn heriau newydd i ni, ond beth sydd yn newydd yw'r amodau ariannol a fydd yn ein hwynebu yn y blynyddoedd i ddod.

Mae'n amser i Wasanaeth Tân ac Achub De Cymru chwilio am ffyrdd newydd o weithio sy'n cynnig gwell gwerth i'r cyhoedd, yn ogystal â chynnig dewis o batrymau gweithio i'n staff. Mae angen i ni sicrhau bod ein prosesau busnes wedi'u symleiddio cymaint â phosibl a bod ein holl fentrau diogelwch cymunedol yn cael eu gwerthuso'n drwyadl.

Mae'r Cynllun Lleihau Risg drafft hwn yn amlinellu'n union sut yr ydym yn bwriadu bodloni heriau'r dyfodol. Cymerwch ychydig o amser i ystyried ein cynigion ac ymateb i'r ddogfen ymgynghori hon. Edrychwn ymlaen at dderbyn eich sylwadau.

Andy Marles

Prif Swyddog Tân Gwasanaeth Tân ac Achub De Cymru

Pennod 1. Y Cynllun

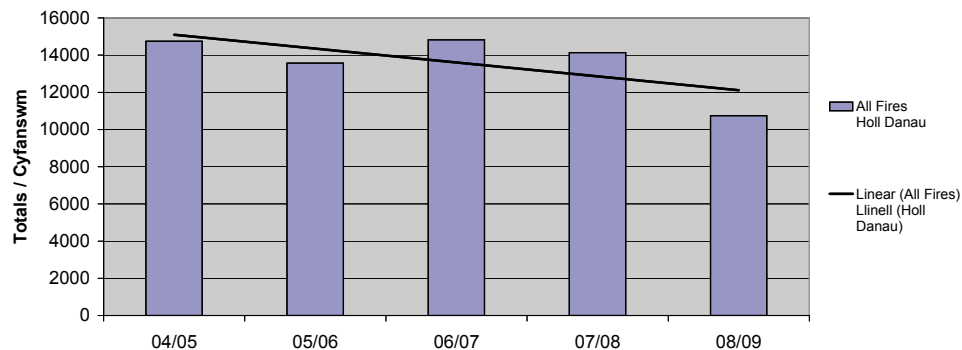
Cynllun Lleihau Risg drafft Awdurdod Tân ac Achub De Cymru ar gyfer 2010-2011 yw'r ddogfen hon.

Mae'r cynllun yn amlinellu'r prif heriau strategol sy' n wynebu'r Awdurdod wrth gyflawni ei ddyletswydd statudol. Mae'n adeiladu ar y Cynllun Lleihau Risg cyntaf yn 2007, 'De Cymru Fwy Diogel', a'r Cynlluniau Gweithredu dilynol ac yn eu hategu.

Mae'r broses ymgynghori sydd wedi'i hamlinellu yng Nghnallawiau Cynllunio Lleihau Risg 2006 ac a gyhoeddwyd gan Lywodraeth Cynulliad Cymru, yn galluogi pob rhanddeiliad i gael y cyfle i adolygu a gwneud sylw ar nodau ac amcanion pob Awdurdod Tân ac Achub yng Nghymru.

Mae Awdurdod Tân ac Achub De Cymru yn croesawu eich sylwadau ac am eich sicrhau y bydd pob ymateb a gawn yn cael sylw aelodau eich Awdurdod ar yr haen uchaf a thîm rheoli uwch y Gwasanaeth Tân ac Achub

All Fires / Holl Danau



Mae Ffigwr 1 uchod yn dangos y lleihad dramatig o ran digwyddiadau tân ar draws De Cymru ers 2004.



Pennod 2. Lleihau risg yn y gymuned

Diogelwch Tân Deddfwriaethol

Mae ein Hadran Diogelwch Tân Deddfwriaethol yn gorfodi'r Gorchymyn Diwygio Rheoleiddio (Diogelwch Tân) 2005. Mae'r ddeddfwriaeth yn ymdrin ag ystod eang o adeiladau (oni bai am anheddau preifat sengl) yn bennaf o'r sector masnachol a busnes. Cyfrifoldeb y person/personau cyfrifol yw cydymffurfio gyda'r ddeddfwriaeth ac yn y rhan fwyaf o amgylchiadau hwn fydd y cyflogwr, y perchennog neu'r preswylydd.

Mae swyddogion Diogelwch Tân yn gweithio mewn timau daearyddol sy'n dilyn yr un terfynau ag ardaloedd Awdurdodau Unedol De Cymru. Mae hyn yn galluogi aelodau'r timau i greu cysylltiadau gwaith ardderchog gyda rhanddeiliaid allweddol, gan gynnwys Rheoli Adeiladau, Trwyddedu, lechyd yr Amgylchedd ac Awdurdodau Addysg Lleol. Mae'r timau yn targedu adeiladau uchel eu risg, yn enwedig rhai gyda llety cysgu, a'u hamcan cyntaf yw addysgu pobl am atal tân a lleihau perygl. Dim ond lle bydd y rhaglenni addysgu yn methu neu lle tybir bod y risg yn annerbyniol y bydd camau gorfodi yn cael eu cymryd.

Yn ychwanegol i'r timau daearyddol, mae gennym dimau arbenigol sydd â chyfrifoldebau mewn ardaloedd penodol, megis adeiladau gofal iechyd, ysgolion ac ati.

Mae'r timau hyn yn gweithredu ar draws ardal gyfan Gwasanaeth Tân ac Achub De Cymru a phum Ymddiriedolaeth Gwasanaeth Iechyd Gwladol. Mae adeiladau gofal iechyd yn rhoi llety i rai o'r grwpiau o bobl sydd fwyaf agored i niwed o fewn ein cymdeithas. Dyma rai o'r asiantaethau yr ydym yn cysylltu â hwy yn rheolaidd:

- Arolygiaeth Gofal a Gwasanaethau Cymdeithasol Cymru i sicrhau bod pob sefydliad cofrestredig yn cydymffurfio â Deddf Safonau Gofal 2000.
- Ystadau Iechyd Cymru mewn perthynas â materion diogelwch tân o fewn portffolio eiddo Ymddiriedolaeth y GIG ar draws Cymru.
- Arolygiaeth Iechyd Cymru sy'n arolygu pob adeilad gofal iechyd ac asiantaeth annibynnol sy'n gweinyddu gofal iechyd yng Nghymru.

Mae gan ein Tîm Peirianeg Tân y wybodaeth dechnegol a'r profiad i reoli datblygiadau mawr parhaus o fewn ardal De Cymru, o fewn disgyblaeth egwyddorion peirianeg tân. Mae'r tîm yn cysylltu'n agos gyda chynllunwyr, datblygwyr, swyddogion rheoli adeiladu, penseiri a chynllunwyr ar brosiectau sydd drwy'r adeg yn gwthio terfynau ein hamgylchedd adeiledig, cyfnewidiol a heriol. Mae'r tîm hefyd yn ategu gwaith y timau daearyddol drwy gyflawni gwaith sy'n ymwneud yn bennaf ag adeiladau cymhleth eu natur a datblygiadau mawr.

Dyma'r math o adeiladau y mae'r tîm peirianeg yn gyfrifol amdanynt:

- Adeilad lle mae ataliad sefydlog a/neu systemau rheoli mwg yn allweddol i'r ffyrdd dianc, mewn adeiladau mawr neu gymhleth eu natur.
- Adeilad lle mae modelu cyfrifiadurol yn cael ei ddefnyddio i gadarnhau bod strategaeth ffyrdd dianc yn foddhaol.
- Adeiladau mawr ac adeiladau sy'n risg arbennig megis safleoedd petrocemegol.
- Canolfannau siopa mawr o dan do (e.e. datblygiad Dewi Sant 2).

Mae tîm bychan arall yn gyfrifol am baratoi achosion erlyn, cefnogaeth a hyfforddiant i swyddogion diogelwch tân o dan Orchymyn Diwygio Rheoleiddiol (Diogelwch Tân) 2005, a monitro adeiladau sy'n destun hysbysiadu gwahardd o dan Erthygl 31 o'r Rheoliadau.

Mae erlyn yn deg ac yn effeithiol yn rhan gyfreithlon o strategaeth yr Awdurdod Tân ac Achub i leihau risg marwolaeth ac anafiadau yn yr adeilad drwy orfodi'r ddeddfwriaeth diogelwch tân.

Cyn cymryd y penderfyniad i erlyn byddwn yn ystyried yr holl ffactorau yn ddwys a gall fod goblygiadau difrifol i unrhyw achos o erlyniad i bawb sydd ynghlwm, gan gynnwys y sawl sy'n cael ei erlyn, tystion a'n staff ni. Yn anffodus, mae rhai yn y gymuned nad ydynt yn rhoi'r sylw dyladwy i ddiogelwch eu gweithwyr neu'r cyhoedd sy'n ymweld â'u hadeilad. Mae torri'r ddeddfwriaeth yn gallu arwain at ddirwy o £5,000 am bob trosedd o lys Ynadon, neu ddirwy anghyfyngedig a/neu ddwy flynedd mewn carchar o Lys y Goron.

Ein polisi yw erlyn pob achos o dorcyfraith yn erbyn deddfwriaeth diogelwch tân, lle bo'r dystiolaeth yn dderbyniol ac yn ddigonol. Tra na fydd troseddau bychan yn destun erlyniad ar eu pen eu hun, fe fyddant yn cael eu cynnwys gyda throseddau difrifol yn yr un adeilad.

Ni fyddwn ond yn ystyried erlyniad pan fydd:

- Tân yn digwydd mewn adeilad sy'n achosi anaf neu farwolaeth i unrhyw un,
- Methiant o ran cydymffurfio gyda gofynion unrhyw newid, gorfodaeth neu hysbysiad gwahardd, neu
- Yn dilyn archwiliad o systemau cydymffurfio â diogelwch tân lle mae methiannau sy'n gosod un neu fwy o bobl berthnasol mewn perygl o farwolaeth neu anaf difrifol oherwydd tân.

Parhad Diogelwch Tân Deddfwriaethol

Byddwn yn parhau i ymdrechu i wella'r ffyrdd yr ydym yn darparu cyngor i fusnesau a'r gymuned. Mae'r wybodaeth hon ar gael drwy ein gwefan allanol www.decymru-tan.gov.uk **www.decymru-tan.gov.uk** o dan y pennawd "Diogelwch Tân Busnes".

Byddwn yn parhau i gysylltu'n uniongyrchol gyda'r gymuned trwy'r gweithgareddau canlynol er mwyn bodloni'r angen am ymwybyddiaeth diogelwch tân:

- Diwrnod Agored Cyngor i Fusnesau - sy'n ymateb i gais oddi wrth ein partneriaid yn Cyswllt Busnes a Chyllid a Thollau Ei Mawrhydi i ddarparu gwybodaeth am ddiogelwch tân i bersonau cyfrifol mewn busnesau canolig/bychan
- Fforwm Landlordiaid – darparu cyngor i landlordiaid ar ddiogelwch tân mewn tai amlfeddiannaeth
- Arwain mentrau ar anabledd, amrywiaeth crefyddol ac ymwybyddiaeth Islamaidd er mwyn adeiladau gwybodaeth am grwpiau ethnig a chreu cysylltiadau gyda hwy yn y gymuned.

Adeiladau Cynaliadwy

Mae'r gwasanaeth yn cefnogi'n llawn yr angen am adeiladau cynaliadwy, dyma pam yr ydym yn parhau i argymhell gosod taenellwyr dŵr mewn pob adeilad newydd ac adeiladau sy'n cael eu hailwampio'n sylweddol. Mae hyn yn cynnwys cynorthwyo'r Gorchymyn Cymhwysedd Lleol o ran gosod taenellwyr dŵr mewn eiddo domestig.

Gofal am yr amgylchedd

Yn ddiweddar, mae ein Hadran Diogelwch Tân wedi cyflwyno system gweithio hyblyg sy'n galluogi cael mynediad o bell at ddata electronig sy'n cael ei ddal mewn adeilad ac sy'n lleihau gofynion teithio ein staff archwilio yn sylweddol. Mae dwy fantais i hyn yn bennaf; gwell effeithlonrwydd oherwydd bod gostwng yr amseroedd teithio yn golygu bod mwy o adeiladau yn cael eu harchwilio; a lleihad sylweddol o ran ein hól troed carbon. Mae dangosyddion cynnar yn dangos y bydd staff yr adran yn teithio 200,000 yn llai o filltiroedd bob blwyddyn.



Diogelwch Cymunedol a Phartneriaethau (DCaP)

Mae rôl y swyddogaeth Diogelwch Cymunedol a Phartneriaethau (DCaP) yn ganolog i'n Cynllun Lleihau Risg cyffredinol.

Mae gweithio mewn partneriaeth gydag asiantaethau eraill sydd ynghlwm wrth yr agenda diogelwch cymunedol eang yn galluogi pawb i wneud y defnydd mwyaf o adnoddau ac mae'n atal dyblygu gwaith. Rydym wedi dysgu mai grwpiau cleient asiantaethau eraill yw'r un grwpiau o bobl yr ydym ni yn draddodiadol wedi'i chael hi'n anodd eu cyrraedd a dylanwadu arnynt. Ni allwn weithio ar ein pen ein hun o ran lleihau risg cymdeithasol.

Y prif ardaloedd y bydd yr Adran DCaP yn canolbwyntio ei hymdrechion fydd:

- Diogelwch yn y Cartref - sy'n cynnwys gosod larwm mwg yn y cartref am ddim ac asesiadau risg diogelwch tân yn y cartref.
- Gwasanaethau Plant - sy'n cynnwys pecynnau addysg helaeth sy'n ymwneud â materion diogelwch tân.
- Troseddu Tân - sy'n cynnwys lleihad o ran dechrau tanau bwriadol ac ymddygiad gwrthgymdeithasol yn ymwneud â tân.
- Lleihau Gwrthdrawiadau Traffig ar y Ffyrdd - sy'n cynnwys cysylltu â'r holl asiantaethau allweddol sy'n gweithredu o fewn maes diogelwch ar y ffyrdd.
- Gwasanaethau Ieuencid - sy'n cynnwys cymorth a chyswllt gweithredol gyda rhaglenni ieuencid yr Awdurdod Unedol.

Diogelwch yn y Cartref

Mae'r Gwasanaeth yn darparu 25,000 o archwiliadau diogelwch tân yn y cartref bob blwyddyn. Er hynny, byddwn yn sicrhau fod y ddarpariaeth hon yn cael ei darparu'n bennaf ar gyfer y bobl hynny sy'n wynebu'r perygl mwyaf. Mae'r elusen 'Firebrake' yn bartner allweddol sy'n ein cynorthwyo i dargedu ac i gael mynediad at y grwpiau arbennig hyn. Sefydlwyd strategaethau yn 2009 i ffurfio partneriaeth â Gofal a Thrsio (sydd â 45,000

o gleientiaid), Age Concern a'r Fenter Cartrefi heb Fwg a Chymdeithas Pobl Fyddar Cymru. Wrth edrych ar ystadegau'r DU gyfan gwelwn fod 47% o farwolaethau ac anafiadau difrifol oherwydd tân yn digwydd i bobl sydd â chysylltiadau gydag asiantaethau cefnogaeth iechyd meddwl. Byddwn yn gweithio gydag asiantaethau gofal cymdeithasol eraill fel MIND i sicrhau fod y grŵp hwn sy'n agored i niwed yn derbyn archwiliad diogelwch tân yn y cartref am ddim.

I grynhoi, byddwn yn symud oddi wrth ddarparu miloedd o archwiliadau diogelwch yn y cartref i bobl sy'n gwneud cais am archwiliad o'r fath, a thua at ddarparu miloedd o archwiliadau diogelwch tân yn y cartref ar gyfer y bobl a fyddai'n elwa fwyaf ohonynt, gyda'r bwriad o leihau'n sylweddol nifer y marwolaethau ac anafiadau oherwydd tân.

Byddwn yn defnyddio'r setiau gorau o ddata sydd ar gael i ni, fel systemau meddalwedd FSEC a MOSAIC, yn ogystal â data oddi wrth asiantaethau eraill er mwyn targedu'r bobl sydd yn y perygl mwyaf. Byddwn hefyd yn defnyddio 'Firebrake' fel y brocer allweddol o ran creu partneriaethau a chynnal perthnasau buddiol parhaus rhwng y Gwasanaeth Tân ac Achub gyda darparwyr Gofal Cymdeithasol eraill.

Gwasanaethau Plant

Mae'n holl raglenni addysg ar gyfer ysgolion yn gysylltiedig â'r Cwricwlwm Cenedlaethol ac maent yn cyrraedd nifer fawr o blant oedran ysgol. Hefyd, mae'n ymroddiad tuag at yr agenda cydraddoldeb yn cael ei fodloni drwy siaradwyr Cymraeg a nyddau sydd wedi'u teilwra er mwyn cwrdd ag anghenion y rhai sydd ag anghenion addysgiadol arbennig neu ychwanegol. Byddwn yn parhau i weithio'n agos gyda'r holl Awdurdodau Addysg i sicrhau fod ein nyddau a'n gwasanaethau'r gorau y gallant fod.

Bydd effaith Rheoliadau newydd yr Awdurdod Diogelu Annibynnol a'r angen i ddiogelu plant yn dod gyntaf o fewn y swyddogaeth DCaP hon. Bydd ein tîm diogelu yn cael ei ymestyn a'i ddatblygu i sicrhau ein bod yn cynnal ffyrdd sy'n canolbwyntio ar y plentyn wrth ymdrin â'n gweithgareddau o ddydd i ddydd.

Byddwn yn gwerthuso ein strategaeth ar gyfer pobl hŷn a phobl

ifanc i sicrhau fod ein hymgyrchoedd 'Cychwyn Cadarn', 'Dechrau'n Deg' a 'Gofal Piau Hi y Gaeaf Hwn' yn cael eu targedu, yn effeithiol ac yn cael digon o adnoddau.

Yn 2010 byddwn yn cyflwyno "Staywise Cymru" sef gwefan a fydd yn borth addysg ar gyfer Gwasanaethau Brys ar gyfer pob math o raglenni addysgiadol neu ysgol. Bydd y cynnyrch yn cael ei hyrwyddo a'i farchnata'n helaeth, fel offeryn addysgiadol penodol Gymraeg.

Byddwn hefyd yn creu cynnyrch penodol ar gyfer y rhai nad ydynt mewn addysg, cyflogaeth na hyfforddiant (NEETS).

Troseddu Tân

Yr Uned Troseddu Tân sy'n gyfrifol am gudd-wybodaeth o fewn DCaP, a gweithia ochr yn ochr â'r adran ystadegau a rheoli perfformiad y Gwasanaeth. Byddwn yn defnyddio'r wybodaeth o'n Ystafell Reoli a'n System Symud ein hunain, FSEC, dangosyddion perfformiad, MOSAIC a chysylltiadau gyda'r un rhif ar gyfer achosion nad ydynt yn argyfwng ar draws De Cymru, i sicrhau bod ardaloedd sydd â phroblem o ran troseddu tân yn cael eu canfod yn sydyn a bod camau'n cael eu cymryd i fynd i'r afael â'r problemau.

Digwyddiadau sy'n ymwneud â llosgi bwriadol, yn arbennig llosgi gwair yn fwriadol, yw prif achos tân. Mae ffurfio partneriaethau ffurfiol a chynnal diwrnodau gweithredu gydag amrywiaeth o asiantaethau, gan gynnwys y Comisiwn Coedwigaeth, Heddlu De Cymru a Heddlu Gwent, Safonau Masnach, Gwaredu Gwastraff Awdurdod Lleol ac Asiantaeth yr Amgylchedd, oll wedi dod â chanlyniadau uniongyrchol a sylweddol. Byddwn yn parhau gyda'r trefniadau partneriaeth hyn ac yn ymestyn y trefniadau i ardaloedd lle'r ydym yn gweld y rhan fwy o ddigwyddiadau yn ymwneud â llosgi bwriadol. Mae hyn yn allweddol o ran mynd i'r afael â'r math hwn o ymddygiad gwrthgymdeithasol.

Mae'r Uned Troseddu Tân hefyd yn arwain Ymchwiliadau Tân ar gyfer y Gwasanaeth. Bydd rhwydwaith y Staff Ymchwilio Tân yn cael ei adolygu a'i ddatblygu er mwyn sicrhau eu bod yn ennill cymwysterau ar y lefel uchaf a'u bod yn datblygu ymhellach eu profiadau sydd eisoes yn helaeth ac yn cael eu cydnabod yn eang.

Cynllun Peilot Marchnata Cymdeithasol

Bydd Cysyniad Marchnata Cymdeithasol hefyd yn cael ei gynnwys yn ein gwaith gyda'r bwriad o leihau nifer y digwyddiadau llosgi gwair yn fwiadol. Yn 2009 sefydlwyd cynllun peilot Marchnata Cymdeithasol yn ardal Awdurdod Lleol Rhondda Cynon Taf. Byddwn yn gwerthuso'r cynllun peilot hwn ac yn cynnwys yr hyn yr ydym wedi dysgu gyda phob Awdurdod Unedol arall sy'n cael trafferthion llosgi gwair yn fwiadol.

Lleihau Gwrthdrawiadau Traffig ar y Ffyrdd

Mae targedau uchelgeisiol wedi'u gosod ar gyfer lleihau nifer y bobl sy'n cael eu lladd neu eu hanafu'n ddifrifol ar ffyrdd De Cymru. Fe fyddwn yn ymateb i'r her hon. Yn 2009 crëwyd rhwydwaith o 120 o 'gynghorwyr diogelwch ar y ffyrdd' wedi'u lleoli mewn gorsafoedd, cawsant becyn o offer addysgiadol a setiau data cyfredol o batrymau gwrthdrawiadau traffig ar y ffyrdd (GTF) yn eu hardal leol.

Bydd yr uned diogelwch ar y ffyrdd ganolog o fewn DCaP yn parhau i gynorthwyo'r rhwydwaith hwn a bod yn ganolog wrth greu dulliau newydd ac arloesol o leihau marwolaethau ac anafiadau ar y ffyrdd. Byddwn yn gweithio gyda gweithwyr diogelwch ar y ffyrdd proffesiynol gan gynnwys yr Heddlu, Cynulliad Cymru a Diogelwch ar y Ffyrdd Cymru.

Byddwn yn gwerthuso ac yn datblygu ein mentrau sy'n cael eu rheoli'n ganolog fel 'Operation Options', 'Drive to Arrive',

'Effaith Domino' ac 'Operation Cruise'. Byddwn yn defnyddio data 'stats 19' sy'n unigryw, wedi'i godio yn ddaearyddol ac wedi'i ddarparu gan yr heddlu sy'n dod o ddigwyddiadau sydd wedi'u mynychu, mewn ffyrdd newydd ac arloesol er mwyn targedu ein hadnoddau yn effeithiol.

Gwasanaethau Ieuentid

Yn 2009 daeth adroddiad gwerthuso o'r holl fentrau ieuentid sy'n cael eu noddi gan Lywodraeth Cynulliad Cymru a chynigion ar gyfer eu parhad. Byddwn yn archwilio ac yn ystyried yr adroddiad hwn ac yn pennu'r costau referniw a chyfalaf cysylltiedig o ran prif ffyrddio'r gweithgareddau hyn.

Byddwn yn sicrhau bod ein trefniadau partneriaeth o fewn y Bartneriaeth Diogelwch Cymunedol statudol, y Gwasanaethau Troseddau Ieuentid a'r synergedd gyda'r system Cyfiawnder Ieuentid yn gadarn ac yn sicrhau bod ein cynnyrch a'n gwasanaethau ieuentid ar gael i'r bobl ifanc gywir ar yr amser cywir.

Bydd ein Cynlluniau ar gyfer Ymladdwyr Tân Ifanc (YTI) yn cael eu datblygu er mwyn meithrin dinasyddiaeth gadarnhaol ymysg pobl ifanc rhwng 13 ac 17 mlwydd oed sy'n mynychu ein 10 Cynllun YTI. Bydd cynigion yn cael eu gwneud ar gyfer ehangu'r cynllun o ran oriau cyswllt a nifer y cynlluniau sydd ar gael.

Strategaeth Cydraddoldeb ac Amrywiaeth

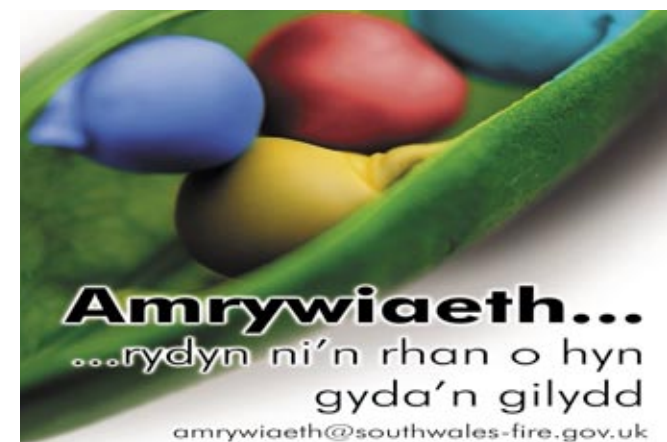
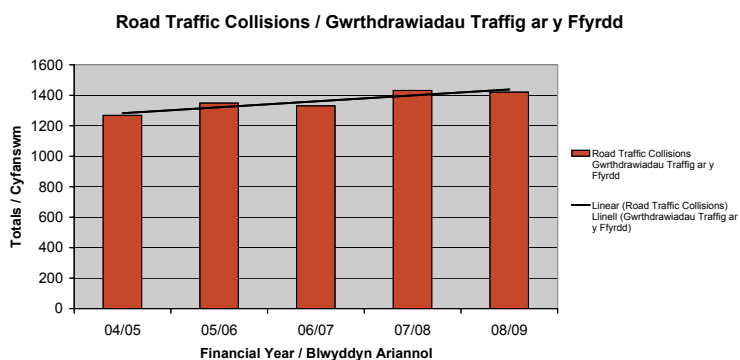
Mae Gwasanaeth Tân ac Achub De Cymru wedi ymrwmo i sicrhau ei fod yn darparu gwasanaethau o ansawdd uchel sydd o fewn cyrraedd hawdd holl ddinasyddion y cymunedau y mae'n eu gwasanaethu, beth bynnag y bo eu hanghenion a'u gwahaniaethau unigol. Gyda'r amcan hwn mewn golwg, rydym wedi canfod rhanddeiliad allweddol, gan gynnwys grwpiau cymunedol, sydd ag arbenigedd mewn ymdrin â saith maes cydraddoldeb. Maent ar hyn o bryd yn gweithio mewn partneriaeth â ni er mwyn gwireddu ein gweledigaeth.

Mae Llywodraeth Cynulliad Cymru (LICC) wedi gwneud ei bwriadau yn eglur o ran prif ffyrddio cydraddoldeb yn rhan o fusnes craidd Gwasanaethau Cyhoeddus yng Nghymru, drwy ddogfennau fel y Fframwaith Gwella Cydraddoldeb Cymdeithas

Llywodraeth Leol Cymru (CLILC 2008), Cynllun Cydraddoldeb Sengl (LICC 2009) ac Iaith Pawb (LICC 2003). Mae Gwasanaeth Tân ac Achub De Cymru yn gweithio i sicrhau bod egwyddorion craidd y polisiau hyn, ac eraill sy'n ymwneud â chydaddoldeb ac amrywiaeth, yn cael eu hymgorffori mewn cynlluniau busnes ac draws y sefydliad cyfan.

Mae Fframwaith Cenedlaethol Tân ac Achub Cymru yn cydnabod fod gan y Gwasanaeth rôl i'w chware yn natblygiad diwylliannol y cymunedau y mae'n eu gwasanaethu drwy sicrhau ei fod yn gweithredu'n ddwyieithog a'i fod yn adlewyrchu'r amrywiaeth sy'n bodoli yng Nghymru. Mae'r Gwasanaeth am wneud y mwyaf o'r rôl hon drwy ddarparu hyfforddiant ar feithrin ymwybyddiaeth am gydraddoldeb, amrywiaeth a'r iaith Gymraeg i'w holl staff er mwyn rhoi iddynt y sgiliau i gynllunio a darparu gwasanaethau sy'n gymdeithasol gynhwysol heddiw, ac ar gyfer y dyfodol.

Rydym wedi gweithredu ein hymrwymiad i'r Agenda Cydraddoldeb drwy ymgymryd ag archwiliad mewnol trwyadl ar gydraddoldeb ac amrywiaeth a thrwy roi cyfres o fentrau yn eu lle i fynd i'r afael â'r canlyniadau. Mae hyn yn cynnwys gweithgor trawsadrannol penodedig sy'n gyfrifol am fonitro a gweithredu'r argymhellion yn ystod oes y Cynllun hwn. Rydym hefyd wedi bod yn arloesol wrth greu fforwm sy'n ymgysylltu â'n partneriaid cymunedol i hyrwyddo newid gwirioneddol ac ystyrlon.



Pennod 3. Gwella effeithiolrwydd ein hymateb brys

Yn ystod 2009 cafodd capasiti ein Cyfarwyddiaeth Cynllunio, Datblygu a Chymorth Gweithredol ei gynyddu. Canlyniad y penderfyniad hwn oedd creu'r gallu angenrheidiol i gynorthwyo ag ystod eang o brosiectau a gafodd eu cynllunio i wella effeithiolrwydd ein hymateb brys. Yn yr adran hon byddwn yn amlinellu'r hyn y byddwn yn ei ddarparu yn y flwyddyn i ddod.

Prosiect Cudd-wybodaeth Weithredol

Mae gan y prosiect Cudd-wybodaeth Weithredol nifer o elfennau allweddol:

Gweithdrefnau Gweithredol Safonol (GGS)

Ein bwriad yw adolygu'r polisïau a'r gweithdrefnau cyfredol sy'n sail i systemau gweithio diogel ar gyfer criwiau gweithredol. Bydd y gyfres ddiwygiedig o weithdrefnau gweithredu safonol yn cael eu cynhyrchu mewn fformat safonol a fydd yn golygu y bydd gwybodaeth hanfodol ar gael i'r criwiau wrth iddynt ymateb i ddigwyddiadau gweithredol brys.

Cynlluniau safle penodol ar gyfer safleoedd risg uchel

Ein bwriad yw casglu gwybodaeth am risgiau allweddol ar safleoedd sydd wedi'u dynodi yn 'risg uchel'. Bydd y wybodaeth hon yn cael ei defnyddio i ddatblygu cynlluniau safle penodol er mwyn cynorthwyo criwiau gweithredol i ymateb i ddigwyddiadau brys yn ddiogel ac yn effeithlon yn y safleoedd hyn.

Safleoedd Treftadaeth

Mae twristiaeth yn elfen allweddol o economi De Cymru. Felly, byddwn yn canfod safleoedd amlwg o ran eu gwerth treftadaeth a thrwy ymgynghori gyda'n partneriaid byddwn yn datblygu cynlluniau safle penodol i ymateb i ddigwyddiadau mewn safleoedd o'r fath.

Yr Amgylchedd

Mae diogelu'r amgylchedd yn flaenoriaeth i ni a byddwn yn gwella'r wybodaeth sydd ar gael i griwiau gyda'r bwriad o wella'r modd y darperir gwasanaethau a lleihau effeithiau digwyddiadau ar yr amgylchedd naturiol.

Bydd cudd-wybodaeth weithredol ar gael i griwiau gweithredol drwy'r derfynell data symudol sydd wedi'i gosod mewn peiriannau ar y rheng flaen. Bydd y wybodaeth yn cael ei chasglu a'i chyflwyno mewn ffurf hawdd ei defnyddio gan alluogi personél i ddod o hyd i'r ffordd a chwilio'r data sydd ei angen arnynt er mwyn ymateb i ddigwyddiadau brys yn ddiogel.

Ffyrdd newydd o ymateb i danau bychan

Cerbyd Ymateb wedi'i Dargedu (CYD)

Mae ymchwil wedi dangos i ni fod nifer uchel o danau bychan yn digwydd rhwng 2pm ac 11pm bob dydd, yn enwedig o fewn dinas Caerdydd. Credwn ein bod yn gallu ymateb yn fwy addas i'r math hwn o ddigwyddiad gan ddefnyddio technoleg cerbydau newydd. Mae'r tanau bychan hyn yn cyfrif am ryw 40% o'r holl ddigwyddiadau o fewn dinas Caerdydd, ac mae defnyddio'r prif beiriannau ymladd tân i ymateb iddynt yn golygu nad ydynt ar gael i ymateb i danau mwy difrifol, a sefyllfaoedd brys eraill sy'n peryglu bywyd.

O ganlyniad, ein bwriad yw defnyddio Cerbyd Ymateb wedi'i Dargedu (CYD) fel adnodd ychwanegol ar amseroedd a lleoliadau penodol yng Nghaerdydd. Bydd y cerbyd yn cael ei griwio gan staff sydd wedi'u cyflogi ar Gontract Wrth Gefn Strategol. Ein bwriad fyddai defnyddio CYD gyda'n fflyd gyfredol o beiriannau; bydd hyn yn golygu y gallwn ddarparu gwell gwasanaeth ar gyfer ein cymunedau.



Tanau Gwylt

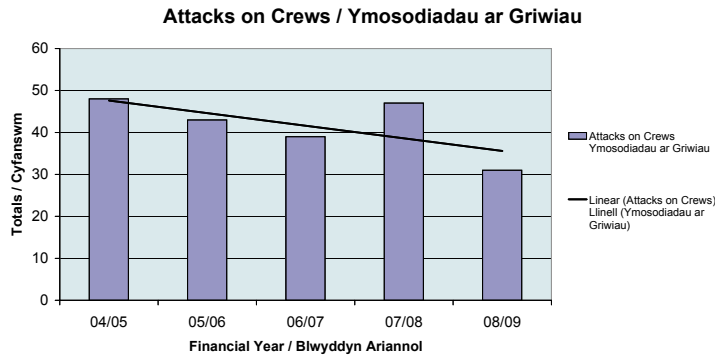
Mae gan Wasanaeth Tân ac Achub De Cymru eisoes offer uwch dechnoleg y mae criwiau tân yn eu defnyddio i ymladd y nifer enfawr o danau gwylt sy'n creithio Cymoedd De Cymru pob gwanwyn, ac sy'n costio tua £9 miliwm i drethdalwyr yn flynyddol.

Bydd cerbydau ag offer newydd sbon, gan gynnwys pedwar Argo Cat sy'n addas ar gyfer pob tirwedd, sydd â systemau niwl, faniau troseddu tân arbenigol, llochesi tân a beiciau mynydd sy'n addas ar gyfer pob tirwedd, oll yn cael eu cyflwyno dros y flwyddyn i ddod fel rhan o brosiect 'tanau gwylt' Gwasanaeth Tân ac Achub De Cymru. Mae hyn yn ffordd newydd, aml dull i Ymladdwyr Tân ymladd tanau glaswellt, coedwig a mynydd. Yn ogystal â defnyddio offer a gwisg ymladd tân newydd, mae'r prosiect yn datblygu technegau newydd o ran addysgu, gorfodi, tactegau gweithredol, hyfforddiant a gweithio mewn partneriaeth.

Pennod 4. Gwella Diogelwch Ymladdwyr Tân

Trais yn y gwaith

Yn anffodus, mae ein Hymlddwy Tân yn dod ar draws ymddygiad gwrthgymdeithasol sy'n ymosodol, ac ar adegau'n dreisgar. Rydym yn cymryd unrhyw ddigwyddiad o drais yn erbyn ein gweithwyr yn ddifrifol iawn, a thrwy ymgysylltu'n gadarnhaol gyda'r Gwasanaethau Heddlu ar draws Cymru, Gwasanaeth Erlyn y Goron a Llywodraeth Cynulliad Cymru rydym yn ymdrechu gyda'n gilydd i ddatblygu atebion a fydd yn gweithio. Mae Llywodraeth Cynulliad Cymru wedi cefnogi achos busnes ar gyfer cynllun peilot i osod pedair set o gamerâu Teledu Cylch Cyfyng mewn peiriannau tân sydd wedi'u lleoli'n strategol ar draws y gwasanaeth i gynorthwyo gydag achosion posibl o erlyn, fel rhan o'r ymgais 'dim goddefgarwch'.



Iechyd a Diogelwch

Mae'r Gwasanaeth Tân ac Achub yn wynebu problemau anarferol o ran rheoli risg gan mai prin iawn yw'r rheolaeth sydd ganddo dros y safle, oherwydd yr amgylchiadau, lle mae'r agweddau mwyaf peryglus o'n gwaith h.y. safle'r tân neu'r digwyddiad. Gellir rheoli'r sefyllfa i raddau mewn rhai amgylchiadau drwy weithredu deddfwriaeth diogelwch tân a chasglu gwybodaeth. Er hynny, oherwydd natur amrywiol gweithleoedd a pheryglon,

y pwylais i ni yw darparu'r 'person diogel' er bod hynny'n cyd-fynd gyda'r dasg fwy anodd o ddarparu gweithle diogel. Darperir hyfforddiant penodol i'n holl staff ar y broses hon ac mae pob hyfforddai yn derbyn llyfryn canllawiau personol.

O ganlyniad i archwiliad iechyd a diogelwch, cafodd strategaeth iechyd a diogelwch ei ddatblygu a'i roi ar waith. Mae hyn yn sicrhau fod rheolwyr a staff goruchwyliol perthnasol yn derbyn hyfforddiant achrededig penodol ar iechyd a diogelwch yn unol â'u rôl a'u cyfrifoldeb arbennig hwy. Mae hyn yn eu cynorthwyo wrth reoli iechyd a diogelwch eu hunain a'u criwiau i lefel uchel.

Darperir hyfforddiant cynefino ar iechyd a diogelwch i hyfforddeion gweithredol cyn iddynt ddechrau ar eu gwaith. Mae'r hyfforddiant hwn yn amlinellu polisïau, gweithdrefnau, asesiadau risg a systemau gweithio diogel.

Mae archwiliadau systematig o brosesau gwaith sy'n canfod peryglon ac yn pennu dulliau gwaith, sef asesiadau risg, wedi cael eu cwblhau i'r graddau ag y bo'n ymarferol ar gyfer yr holl weithrediadau a allai fod o berygl sylweddol i Ymladdwyr Tân. Y cam nesaf wedyn yw datblygu system weithio ddiogel a fydd wedi'i chynllunio i ddileu peryglon neu i reoli a lleihau'r peryglon perthnasol. Mae Gweithdrefnau Gweithredu Safonol (GGs) yn enghraifft o'r systemau gweithio diogel hyn.

Mae cydweithio yn galluogi'r Gwasanaethau Tân ac Achub i rannu gwybodaeth allweddol am ddiogelwch e.e. risgiau a ganfuwyd a systemau gweithio diogel. Bydd Cynghorwyr Iechyd a Diogelwch y tri Gwasanaeth Tân ac Achub yng Nghymru yn parhau gyda'i Fforwm Ymarferwyr Diogelwch i wrdd a thrafod materion perthnasol yn ymwneud ag iechyd a diogelwch. Bydd y grŵp yn parhau i gasglu a chyfuno'r gwaith y mae pob un Gwasanaeth Tân ac Achub yn ei wneud gan safoni, lle'n bosibl, systemau i reoli iechyd a diogelwch yn dda.

Mae ymgynghori gyda'n staff wedi dangos fod angen hyfforddiant penodol ychwanegol ar gyfer Rheolwyr Criw/Gwylfa mewn dwy



ardal - asesiadau risg ac ymchwilio/riportio damweiniau. O ganlyniad, mae rhaglen hyfforddiant wedi'i datblygu a bydd yn cael ei chyflwyno i'n holl staff.

Gwaith ymchwil a datblygu wedi'i dargedu

Gyda chynnydd ym mhersonél y Gyfarwyddiaeth Cynllunio, Datblygu a Chymorth Gweithredol bydd rhaglen ymchwil a datblygu ddiwygiedig yn sicrhau bod y modd yr ymdrinnir â gwelliant parhaus yn cael ei gydlynw a'i dargedu.



Bydd y rhaglen hon yn rhoi lle canolog i ymgysylltu gyda'r gweithlu o ran gwelliant parhaus a bydd yn annog ein personél i ymwneud â gwelliant a sicrhau eu bod yn ei ddatblygu.

Mae meysydd penodol o ran gwelliant yn cynnwys:

Setiau Offer Anadlu

Mae ein setiau Offer Anadlu (OA) yn dod i ddiwedd eu hoes, ac felly mae prosiect ar y gweill i'w hadnewyddu. Mae proses ymgynghori lawn wedi'i chynnal ymhlith gwneuthurwyr, personél gweithredol a Gwasanaethau Tân ac Achub eraill. Mae canlyniadau'r ymgynghoriad hwn wedi'u defnyddio i greu manyleb offer a fydd yn cael ei defnyddio i gaffael offer newydd sy'n sicrhau'r diogelwch gorau posibl i Ymladdwyr Tân yn ogystal â bod yn ddarparbod.

Systemau Lleoliad Ymladdwyr Tân

Yn ogystal â datblygu setiau OA newydd rydym hefyd yn bwriadu datblygu system er mwyn canfod lle mae ymladdwyr tân o fewn ardal risg. Rhagwelwn y bydd hyn yn ymestyn diogelwch personél sy'n gweithio mewn ardaloedd risg uchel.

Cyfathrebu ar safle'r digwyddiad

Mae cyfathrebu effeithiol yn ganolog wrth ymateb yn llwyddiannus i unrhyw sefyllfa frys. Mae ein darpariaeth gyfredol o ran cyfathrebu ar safle'r digwyddiad ar fin dod i ben a'n bwriad yw gwella yn y maes hwn drwy fanteisio ar dechnoleg newydd. Bydd systemau cyfathrebu ar safleoedd digwyddiadau'n cael eu treialu i sicrhau eu bod wedi'u hintegreiddio'n llwyr gyda'r setiau OA newydd, a'u bod yn effeithiol yn yr amrywiol amgylchiadau lle gall argyfwng ddigwydd e.e. gwres eithafol, uchder, o dan lefel y llawr, mewn adeiladau cymhleth eu natur ac ar longau.

Microdrone

Yn 2008 ariannodd Llywodraeth Cynulliad Cymru fenter arloesol y Microdrone. Mae'r Microdrone yn gerbyd ysgafn

sy'n hedfan ac sy'n cael ei reoli o bell. Y Microdrone yw'r 'llygad yn yr awyr' sy'n cael ei ddefnyddio cyn digwyddiadau gweithredol er mwyn casglu cudd-wybodaeth sy'n benodol i'r safle ac ar gyfer mentrau lleihau ac atal risg. Mae'r Microdrone hefyd yn cael ei ddefnyddio adeg digwyddiadau gweithredol er mwyn defnyddio llun llawn o'r awyr i ddatblygu cynllun tactegol i ddatrys y digwyddiad yn ddiogel. Bydd y Microdrone yn cael ei ddefnyddio i gymryd lluniau o'r awyr yn cynnwys delweddau llonydd, fideo a hyn yn oed darluniau thermol sy'n gallu dangos i ba raddau y mae'r tan wedi lledu. Bydd hyn yn rhoi gwybodaeth hanfodol i reolwyr digwyddiadau.

Cerbydau sy'n cael eu Gweithredu o Bell (CGB)

Ein bwriad yw treialu nifer o gerbydau sy'n cael eu gweithredu o bell er mwyn gwella ansawdd ein hymateb i argyfwng. Trwy ddefnyddio CGB rhagwelwn y gallwn ddefnyddio tactegau ymladd tân mwy ymosodol er mwyn datrys digwyddiadau a lleihau effeithiau tanau a ffrwydradau mewn amrywiaeth o sefyllfaoedd. Gall cerbydau o'r fath gael eu lleoli o bell, mewn safleoedd sy'n cael eu hystyried yn rhy beryglus ar gyfer Ymladdwyr Tân.



Pennod 5. Cydnerthu a chynllunio

Er mwyn cyflawni gofynion y Ddeddf Argyfyngau Sifil Posibl 2004 (DASP), byddwn yn parhau i gefnogi Fforymau Cydnerthu Lleol Gwent a De Cymru a'r isstrwythurau niferus sy'n bodoli. Canlyniad y dull amlasiantaethol hwn o weithio bu creu a chyhoeddi Cofrestrau Risgiau Cymunedol Gwent a De Cymru. Bellach, mae'r Gwasanaeth yn y broses o gefnogi datblygu ac adolygu amrywiaeth o gynlluniau argyfwng amlasiantaethol, gan gynnwys cynlluniau ymateb i Lifogydd, cynlluniau ymateb Cemegol, Biolegol, Radiolegol a Niwclear (CBRN) a chynlluniau digwyddiadau mawr.

Un o ddyletswyddau allweddol ymatebwyr categori un yw sicrhau bod trefniadau addas a digonol yn bodoli er mwyn i'r sefydliad allu parhau i ddarparu gwasanaethau allweddol yn dilyn digwyddiad mawr a phellgyrhaeddol ei effaith. Rydym eisoes wedi datblygu Fframwaith Parhad Busnes ac yn ategu hyn gyda Chynlluniau Parhad Busnes perthnasol. Bydd y fframwaith yn cael ei gryfhau ymhellach drwy gynnig hyfforddiant ar barhad busnes ar gyfer rheolwyr a rhaglen ymarfer cyflawn.

Cyflenwad Dŵr

Mae tua 39,000 hydrant yn ardal De Cymru. Mae sicrhau fod y rhain oll yn gweithio'n llawn ac yn barod i'w defnyddio ar unwaith yn her sylweddol. O ystyried oedran y rhwydwaith dŵr yn yr ardal mae prosiectau mawr ar y gweill i adnewyddu'r prif gyflenwad. Rydym yn cydweithio gyda'r cwmnïau dŵr i sicrhau bod y newidiadau i'r prif gyflenwad yn cael eu gwneud yn y manau cywir a'u bod yn darparu cyflenwad digonol o ddŵr at ddibenion ymladd tân. Hefyd, rydym wrthi'n edrych ar nifer yr hydrantau sydd wedi'u cynnwys

yn rhan o'r cynlluniau newydd ar y prif gyflenwad er mwyn sicrhau bod y gost hirdymor o gynnal a chadw'r hydrantau yn cyd-fynd â'r risg. Er mwyn darparu cyflenwad ychwanegol o ddŵr adeg tanau mawr, byddwn hefyd yn buddsoddi mewn cludwyr dŵr mawr ychwanegol.

Datblygu Cerbydau

Er mwyn gwella'n barhaus ansawdd y gwasanaeth a ddarparwn i gymunedau De Cymru a diogelwch ein staff, rydym yn datblygu ein fflyd o gerbydau brys. Dyma'r ychwanegiadau i'r cerbydau a fydd gennym i'w defnyddio:

Cerbydau Lles

Er mwyn cydymffurfio â gofynion Rheoliadau Iechyd, Diogelwch a Lles yn y Gwaith 1992 mae'n ofynnol i ni ddarparu cyfleusterau lles priodol ar gyfer ein staff. Mae darparu cyfleusterau o'r fath adeg digwyddiadau, sy'n aml ymhell o safleoedd lle mae yna adeiladau, wedi profi i fod yn hynod o anodd. Ein bwriad felly yw datblygu cyfleusterau hunangynhaliol i ddarparu'r cyfleuster hanfodol hwn.

Peiriannau Awyr

Yn dilyn prosiect ymchwilio a datblygu helaeth mae manyleb defnyddiwr wedi cael ei datblygu. Caiff y fanyleb defnyddiwr hon ei defnyddio er mwyn caffael y peiriannau awyr nesaf. Bydd y peiriannau hyn yn galluogi i griwiau gweithredol achub pobl o uchder ac yn darparu twr dŵr adeg digwyddiadau mwy o faint. Bydd cynllun y peiriant awyr newydd hwn yn defnyddio technoleg newydd i sicrhau bod y dechnoleg ddiweddaraf yn cael ei defnyddio.



Pennod 6. Effeithlonrwydd Sefydliadol

Ym mis Chwefror 2009 gwnaethom symud i'n Pencadlys newydd yn Forest View, Llantrisant.

Am y tro cyntaf ers i'r Gwasanaeth gael ei greu yn 1996 rydym wedi dod â'n holl adrannau at ei gilydd mewn un adeilad. Rydym eisoes wedi ailgynllunio ein strwythurau adrannol sydd wedi arwain at enillion o ran effeithlonrwydd mewnol. Yn 2010 byddwn yn cychwyn ar adolygiad effeithlonrwydd pellach i ganfod a dileu haenau o fiwrocratiaeth nad ydynt yn ychwanegu gwerth i'r gwasanaethau a ddarparwn ar gyfer pobl De Cymru.

Rheoli Asedau

Mae lleoliad a chyflwr ein hasedau adeiladau yn allweddol i'n gallu i ddarparu gwasanaeth cymunedol effeithiol ac effeithlon i'r cyhoedd yr ydym yn eu gwasanaethu. Ein bwriad hirdymor yw datblygu ein holl Orsafoedd Tân ac Achub i'n galluogi i ddarparu Gwasanaeth Tân ac Achub sy'n addas ar gyfer yr unfed ganrif ar hugain.

Cydnabyddwn y bydd hyn yn cymryd amser a buddsoddiad sylweddol, rydym felly yn dechrau ar adolygiad sylfaenol o'n hasedau adeiladau a byddwn yn creu Cynllun Rheoli Asedau sy'n cwrdd ag anghenion y sefydliad. Bydd y cynllun hwn yn cael ei lywio gan arolwg o gyflwr ein stoc o adeiladau a'r amcanion strategol ar gyfer ein gwasanaeth yn y dyfodol.

Ffyrdd newydd o weithio ar gyfer ein huwch dîm rheoli

Byddwn yn ystyried rhinweddau ad-drefnu ein strwythurau adrannol cyfredol ac yn edrych ar gyflwyno strwythur mwy gwastad ar gyfer yr uwch dîm rheoli.

Credwn y bydd hyn yn lleihau costau a hefyd yn gwella cyfathrebu rhwng adrannau yn sylweddol.

Byddwn hefyd yn cyfuno ein timau rheoli ar yr haenau uchaf er mwyn chwalu ymhellach y rhwystrau i gyfathrebu effeithiol a gwneud penderfyniadau sy'n canolbwyntio ar y dinesydd.

Ffyrdd newydd o weithio ar gyfer ein staff llawn amser mewn gorsafoedd

Mewn Cynlluniau Lleihau Risg blaenorol rydym wedi nodi y byddwn yn adolygu ac yn monitro effeithlonrwydd y patrymau gwaith newidiol sydd wedi cael eu cyflwyno mewn Gwasanaethau Tân ac Achub ar draws y DU.

Wrth adolygu'r systemau criwio niferus sydd wedi bod yn eu lle ers cryn amser, rydym wedi gweld fod elfennau o bob system sy'n creu arbedion effeithlonrwydd sylweddol. Rydym hefyd wedi cychwyn trafodaethau anffurfiol gyda'n gweithlu er mwyn cael eu barn am y newidiadau sydd wedi digwydd ar draws y wlad.

Credwn y gallwn ddatblygu system sy'n ymgorffori'r elfennau mwyaf cost effeithiol o drefniadau criwio modern ond sy'n cynnal y trefniadau criw cyfredol sy'n well gan y rhan fwyaf o'n gweithlu.

Bydd y newidiadau y byddwn yn eu cyflwyno yn cynnwys;

- Newid y trefniadau gwaith arferol mewn gorsafoedd. Bydd hyn yn cynyddu cynhyrchiant posibl pob Ymladdwr Tân gweithredol 3 awr yr wythnos er mwyn cynorthwyo â gweithgareddau lleihau risg ychwanegol a manteisio ar hyfforddiant yn ymwneud â sgiliau ymarferol.
- Newid y ffactor ridership yr ydym yn ei ddefnyddio er mwyn cyfrifo nifer y staff ar shifft o'r rhif cyfredol o 1.41 i'r rhif ychydig yn llai o 1.36. Bydd hyn yn creu'r capasiti i allu

cefnogi mentrau diogelwch cymunedol ymhellach sydd wedi'u cynllunio i godi ymwybyddiaeth a lleihau risg.

- Ni fydd y newid i'r ffactor ridership yn golygu na fydd cymaint o beiriannau ar gael nac yn lleihau nifer yr Ymladdwyr Tân a fydd ar gael i ymateb i ddigwyddiadau brys.
- Cyflwyno Cytundeb Wrth Gefn Strategol, a fydd yn caniatáu gwell hyblygrwydd o ran cefnogi ein trefniadau criwio ac yn cynyddu potensial ennill arian y staff sydd am gymryd y cytundeb.

Ffyrdd newydd o weithio ar gyfer ein staff cymorth technegol a gweinyddol

Er mwyn sicrhau ein bod yn gallu darparu ein gwasanaethau mewn ffordd sy'n cwrdd ag anghenion cymdeithas 24 awr a chyflwyno trefniadau gweithio sy'n cwrdd ag anghenion ein staff, byddwn yn cyflwyno system gweithio hyblyg a fydd yn cymryd lle ein systemau dyletswydd dydd cyfredol.

Bydd yr egwyddor yn seiliedig ar wythnos waith sylfaenol o 37 awr y gellir ei gweithio mewn modd sy'n cynnig ffordd newydd o weithio ar gyfer ein staff ac sy'n cwrdd ag anghenion y sefydliad.

Bydd staff ar ddyletswydd dydd yn cael eu contractio i system newydd hyblyg o weithio ond byddant yn trafod eu trefniadau gweithio unigol gyda'u harweinydd fîm.

Byddwn yn cynnal trafodaethau gyda'r cyrff sy'n cynrychioli ein staff mor fuan ag y bo modd, gan ein bod yn cydnabod bod eu cyfraniad hwy o ran cyflwyno arbedion effeithlonrwydd yn hanfodol os ydym am lwyddo i wella'n gwasanaeth.

Ffyrdd newydd o ddelio gydag arwyddion tân diangen (ATD)

Mae ymateb i ATD yn gallu bod yn beryglus ac yn wastraffus:

- mae'n golygu nad ydym ar gael ar gyfer gwir argyfwng
- mae'n rhoi bywydau ein staff a'r cyhoedd mewn mwy o risg wrth i ni ymateb o dan amgylchiadau golau glas
- mae'n gwastraffu amser ac arian gan fod Ymladdwyr Tân yn aml yn gorfod gadael eu gwaith diogelwch cymunedol er mwyn ymateb
- mae'n golygu torri ar draws hyfforddiant hanfodol yn ymwneud â risg
- mae'n torri ar draws gwaith busnesau lleol

Mae'r mwyafrif helaeth o alwadau oddi wrth systemau canfod tân awtomatig, tua 98% ohonynt, yn ganlyniad i fethiant yn y system, neu'n rhai maleisus neu ddamweiniol. Mae'r tanau sydd yn digwydd yn gyffredinol yn ddigwyddiadau bach iawn, digon dibwys eu natur ac maent wedi'u diffodd gan ddefnyddio pibell ddŵr gwasgedd isel. Er bod y gwasanaeth yn amlwg yn cydnabod bod rhai systemau larwm wedi helpu i sicrhau ymateb prydlon i danau a allai fod wedi bod yn sylweddol eu maint, mae'r nifer cynyddol o systemau sydd bellach yn bodoli yn Ne Cymru yn golygu bod ein gallu i ymateb yn barhaus i'r systemau diffygiol hyn yn anghynaliadwy.

Fel rhan o'r ymgyrch barhaus i leihau effaith hyn ar ein gwasanaeth, byddwn yn ymchwilio i brofiadau ardaloedd eraill gan edrych ar y peryglon a'r problemau sydd ynghlwm wrth roi polisi mwy cadarn ar waith. Byddwn yn sicrhau ein bod yn hysbysu ac yn cynnwys busnesau a rhanddeiliaid allweddol eraill wrth i ni ddatblygu'r polisi a'r gweithdrefnau newydd.

Ffyrdd newydd o gefnogi trefniadau gwyliau

Ar hyn o bryd, mae gan ein Hymlddwy'r Tân bedwar cyfnod gwarantiedig o wyliau blynyddol bob blwyddyn, sy'n

dod i gyfanswm o bum wythnos yn rhydd o ddyletswydd. Yn ychwanegol, mae gan bob Ymladdwr Tân 11 diwrnod unigol o wyliau, sydd wedi'u rhoi fel iawndal am weithio pob gŵyl banc yn ystod y flwyddyn. Hyd yn hyn mae'r gwyliau hyn wedi cael ei dyrannu yn ystod mis Mawrth a mis Rhagfyr bob blwyddyn. Effaith hyn yw bod pwysau eithafol yn cael ei roi ar drefniadau criwio yn ystod y cyfnod gwyliau hwn o 10 mis. Rydym yn cynnig ymestyn y cyfnod gwyliau dros y flwyddyn gyfan, ac yn ychwanegol, rhoi cyfnod gwyliau gwarantiedig ychwanegol i'w gymryd gan ddefnyddio pedwar o'r 11 diwrnod gwyliau unigol.

O ganlyniad i'r newid hwn, bydd Ymladdwyr Tân yn derbyn chwe wythnos o wyliau bob blwyddyn gyda saith diwrnod unigol ychwanegol i'w cymryd drwy wneud cais amdanynt, pan fydd y capasiti yn bodoli drwy gydol y flwyddyn.

- Cynnig mwy o hyblygrwydd i'r personél gwylfa wrth drefnu gwyliau blynyddol.
- Rhoi wythnos o wyliau blynyddol ychwanegol gwarantiedig i bersonél gwylfa.
- Lleihau nifer y ceisiadau am wyliau dydd unigol i'r swyddfa staffio ganolog gan leihau'r llwyth gwaith yn arbennig yn ystod cyfnodau prysur.
- Lleihau nifer y ceisiadau am wyliau sy'n cael eu gwrthod ac, o ganlyniad i hynny, gwella morâl.
- Sicrhau mwy o reolaeth a'r gallu i gynllunio ymlaen wrth reoli niferoedd y criwiau ar draws y gwasanaeth.

Edrych i'r dyfodol

Byddwn yn parhau i ymchwilio i drefniadau criwio eraill a fydd yn darparu'r lefel briodol o ymateb i argyfwng o fewn y gymuned.

Mae'r pwysau ariannol sy'n ein hwynebu yn ei gwneud hi'n ofynnol i ni chwilio am atebion cost effeithiol er mwyn darparu gwasanaeth o ansawdd uchel. Heb amheuaeth bydd angen cymorth ein staff o ran datblygu trefniadau gweithio hyblyg. Byddwn yn chwilio am bob cyfle posibl i

weithio gyda'r cyrff cynrychioladol wrth gynllunio opsiynau criwio newydd. Byddwn yn cynnal astudiaeth dichonoldeb ar fanteision sefydlu rhwydwaith o wirfoddolwyr ar draws De Cymru, i gefnogi gwaith y gwasanaeth ym maes diogelwch cymunedol. Mae ymchwil cychwynnol wedi dangos y byddai rhwydwaith gwirfoddolwyr yn creu capasiti ychwanegol sylweddol o fewn y sefydliad gan roi cyfle i bobl ddefnyddio sgiliau a phrofiadau sydd ganddynt, yn ogystal ag ennill rhai newydd.

Cydnabyddwn fod ymgynghori yn ganolog i sicrhau gwelliannau parhaus i'r gwasanaeth a chydabyddwn bwysigrwydd ymgysylltu â defnyddwyr a defnyddwyr posibl ein Gwasanaeth. Bwriadwn gryfhau ein prosesau ymgynghori drwy gynnal cyfarfodydd cyhoeddus lle gall pobl ddweud eu barn am bob agwedd ar ein Gwasanaeth, megis ffurfio ein hamcanion corfforaethol blynyddol. Os hoffech gyfrannu tuag at y broses hon a bod yn rhan ohoni, e-bostiwch performance@southwales-fire.gov.uk.



Pennod 7. Ein Strategaeth Dysgu a Datblygu

Ers cyhoeddi ein Cynllun Lleihau Risg cyntaf yn 2007 mae ein Strategaeth Dysgu a Datblygu wedi cyflwyno gwelliannau helaeth o ran datblygiad proffesiynol ein staff. Ein bwriad fydd parhau gyda hyn ac edrych ar ffyrdd o wella'r cyrsiau hyfforddi a'r gweithgareddau dysgu eraill a ddarparwn ar gyfer ein staff yn ystod y flwyddyn i ddod.

Mae'r adran hon yn rhoi manylion am ein rhaglenni datblygu gweithredol sydd wedi'u cynllunio i roi i'n Hymlddwy'r Tân y lefelau uchel o wybodaeth dechnegol a sgiliau ymarferol sydd eu hangen arnynt er mwyn gweithio'n effeithiol ar ddyletswyddau gweithredol ac mewn rôl arweinyddiaeth. Mae hefyd yn amlinellu'r rhaglenni dysgu a datblygu sydd yn eu lle i wella sgiliau anweithredol ar gyfer personél mewn lifrai a staff cymorth yn y Gyfarwyddiaeth.

Bydd Ymladdwyr Tân yn derbyn mewnbwn ar y Cysyniad Person Diogel, Proses Asesiad Risg Dynamig a'r System Gorchymyn Digwyddiadau fel y bo'n berthnasol i'w swydd. Bydd eu datblygiad yn parhau o fewn yr orsaf wrth iddynt weithio tuag at ennill cymhwysedd drwy raglen Cymhwyster Galwedigaethol Cenedlaethol sy'n gydnabyddedig yn genedlaethol ac sy'n gyfatebol i Safonau Galwedigaethol Cenedlaethol. Bydd y gwaith o gynnal y sgiliau hyn yn parhau drwy gynnig rhaglen hyfforddiant seiliedig yn yr orsaf ar waith sy'n ymwneud ag asesiadau risg generig, anghenion unigol a phroffiliau risg ardaloedd Gorsaf unigol.

Bydd hyfforddiant canolog yn gwella diogelwch Ymladdwyr Tân drwy hyrwyddo nifer o gyrsiau sydd wedi'u hanelu at gynnal a gwella eu sgiliau, eu gwybodaeth a'u dealltwriaeth er mwyn eu galluogi i ymgymryd â'u rôl yn effeithiol ac yn ddiogel. I gefnogi hyn, bydd Ymladdwyr Tân yn mynychu gweithgareddau hyfforddiant sy'n seiliedig ar sefyllfaoedd gweithredol mewn meysydd megis: Gorchymyn Digwyddiad; Offer Anadlu; Awyru Tactegol (gan gynnwys defnyddio Awyru Gwasgedd Cadarnhaol);

Achub o Wrthdrawiadau Traffig ar y Ffyrdd; Gyrru wrth Ymateb; Diogelwch Dwr, Mynediad / Achub â Rhaff (yn cynnwys defnyddio'r System Achub ag Ysgol) Achub Anifeiliaid Mawr; Gofal Trawma (gan gynnwys defnyddio'r Diffibrilwyr Allanol Awtomataidd).

Bydd Ymladdwyr Tân sy'n dangos bod ganddynt y potensial i fod yn Rheolwyr Goruchwyliol ar ôl llwyddo o'r Ganolfan Asesu a Datblygu yn cwblhau modylau datblygu ffurfiol yng Nghanolfan Hyfforddiant a Datblygiad Porth Caerdydd. Mae'r meysydd pwnc wedi'u cysylltu â System Gorchymyn Digwyddiadau Gwasanaeth Tân ac Achub De Cymru ac asesiadau risg generig.

Mae'r modiwl System Gorchymyn Digwyddiad yn canolbwyntio ar orchymyn gweithredol ac yn cynnwys meysydd pwnc megis asesiad risg, rheoli risg, asesiad risg dynamig a dadansoddol, a'r 'cysyniad person diogel'. Bydd Rheolwyr Goruchwyliol posibl yn cwblhau Rhaglen Datblygu Rheolaeth pythefnos o hyd sy'n cynnwys cymhwyster 'Institution of Occupational Safety and Health Managing Safety' a 'Institute of Leadership Management Level 3 Certificate in Management' (gan gynnwys pynciau fel Hyfforddi a Datblygu eich Tîm; Cwynion a Disgyblaeth; Datrys Problemau). Mae'r rhaglen Datblygu Rheolaeth hon hefyd yn agored i staff cymorth sy'n gweithredu ar lefel rheolaeth oruchwyliol.

Bydd Rhaglenni Datblygu Sgiliau Rheoli ar gyfer rheolwyr goruchwyliol a rheolwyr ar yr haen ganol yn canolbwyntio ar ddatblygu sgiliau rheolaethol, anweithredol a bydd ar gael i staff mewn lifrai a staff cymorth. Bydd y wybodaeth, y sgiliau a'r agweddau a gaiff eu datblygu drwy'r rhaglenni hyn yn berthnasol i sgiliau rheoli generig ond hefyd yn ystyried anghenion y gwasanaeth.

Bydd Rheolwyr Canol yn derbyn hyfforddiant pellach i sicrhau eu bod yn barod ar gyfer rheoli digwyddiadau mawr a bydd yn canolbwyntio ar y sgiliau sydd eu hangen fel rheolwr tactegol. Yn ystod y digwyddiadau hyn mae mwy o bwyslais ar y sgiliau annhechnegol sydd eu hangen er mwyn rhoi'r System Gorchymyn Digwyddiadau ar waith sy'n cael eu hasesu drwy ddiwyddiadau realistig.



I gefnogi datblygiad parhaus Rheolwyr Digwyddiad, bydd adnoddau dysgu fel Vector a swîf efelychu Hydra/Minerva yn cael eu defnyddio i ddatblygu Rheolwyr Digwyddiadau ar bob lefel.

Bydd rheolwyr canol cyfredol a phosibl yn gallu manteisio ar gyrsiau Datblygu Sgiliau Rheoli ar lefel Ôl-radd er mwyn gwella eu sgiliau cyfredol a datblygu eu sgiliau ar lefel rheolaeth strategol.

Bydd pecyn e-ddysgu yn cael ei gyflwyno ar draws y gwasanaeth i ddarparu cymorth gwerthfawr i unigolion wrth iddynt ddysgu a datblygu. Bydd y rhaglenni e-ddysgu hyn yn cefnogi anghenion dysgu a datblygu sydd wedi'u canfod drwy broses Adolygu Datblygiad Personol a hefyd yn adnodd i gefnogi dysgu ar gyfer myfyrwyr cyfredol a phosibl (er enghraifft, unigolion sy'n cynhyrchu aseiniadau ar gyfer y Brifysgol). Bydd y rhaglen e-ddysgu yn cynnig dull mwy hyblyg o fynd ati i ddysgu, gan alluogi unigolion i weithio ar eu cyflymder eu hunain.

Dweud eich Dweud

Byddwn yn ymgynghori ar y cynllun hwn hyd nes 24 Awst 2009. Bydd Awdurdod Tân ac Achub De Cymru yn ystyried y canlyniadau yn ei gyfarfod fis Medi 2009. Bydd y Cynllun Lleihau Risg terfynol yn cael ei gyflwyno i'r Gweinidog dros Gyfiawnder Cymdeithasol a Llywodraeth Leol erbyn 31 Hydref 2009.

Byddem yn ddiolchgar pe baech yn ystyried y cynnwys ac yn anfon eich ymateb i'r Dirprwy Brif Swyddog Tân Kevin Barry yn ystod y cyfnod ymgynghori drwy:



Pencadlys Gwasanaeth Tân ac Achub De Cymru

Parc Busnes Forest View, Llantrisant, CF72 8LX.



consultation@southwales-fire.gov.uk



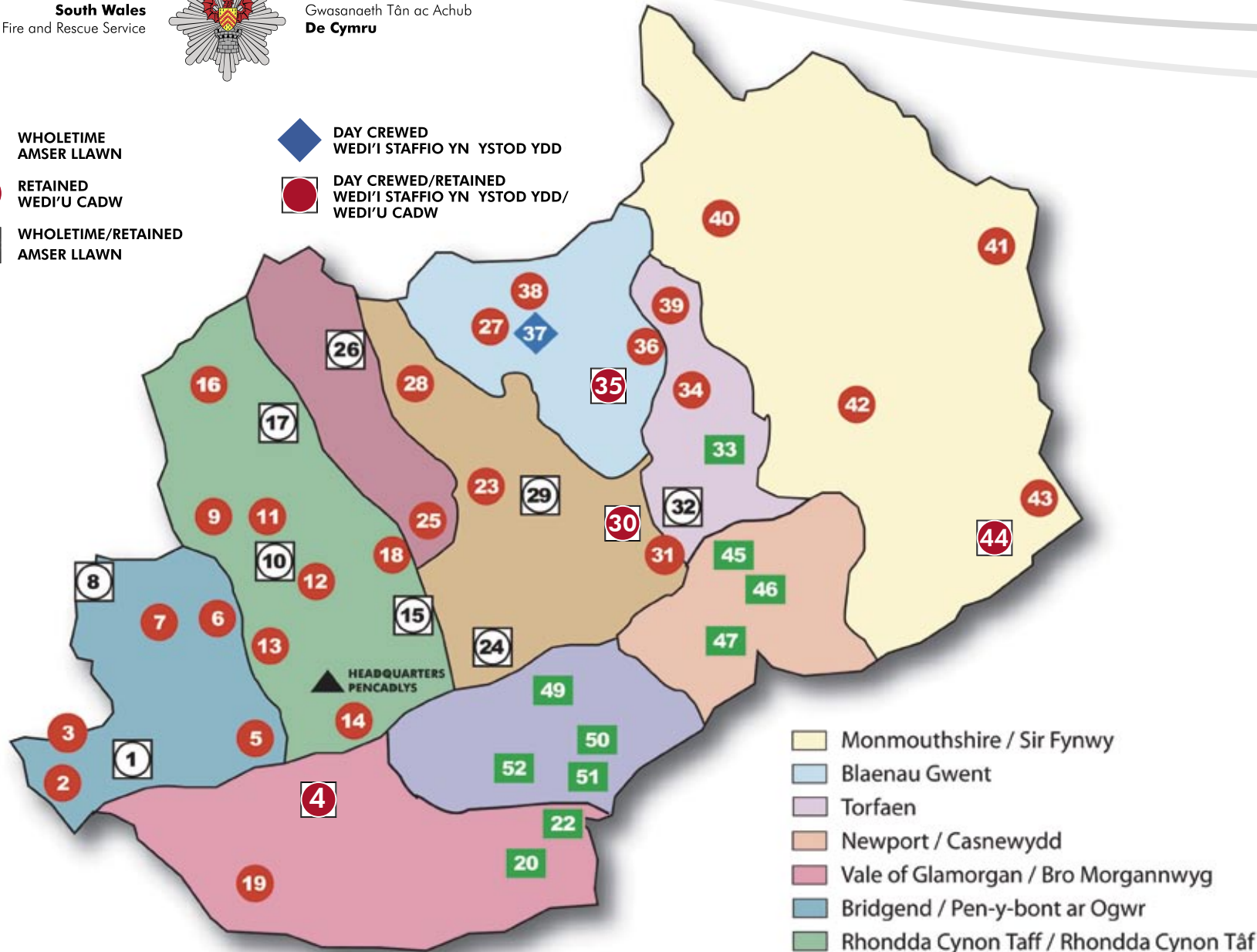
South Wales
Fire and Rescue Service



Gwasanaeth Tân ac Achub
De Cymru

- WHOLETIME
AMSER LLAWN
- RETAINED
WEDI'U CADW
- WHOLETIME/RETAINED
AMSER LLAWN

- ◆ DAY CREWED
WEDI'I STAFFIO YN YSTOD YDD
- DAY CREWED/RETAINED
WEDI'I STAFFIO YN YSTOD YDD/
WEDI'U CADW



- Monmouthshire / Sir Fynwy
- Blaenau Gwent
- Torfaen
- Newport / Casnewydd
- Vale of Glamorgan / Bro Morgannwg
- Bridgend / Pen-y-bont ar Ogwr
- Rhondda Cynon Taff / Rhondda Cynon Tâf
- Merthyr Tydfil / Merthyr Tudful
- Caerphilly / Caerffili
- Cardiff / Caerdydd

Wholetime and Day Crewed Amser Llawn ac Wedi'i Staffio yn Ystod y Dydd

- 01, Bridgend / Pen-y-bont ar Ogwr
- 08, Maesteg / Maesteg
- 10, Tonypany / Tonypany
- 15, Pontypridd / Pontypridd
- 17, Aberdare / Aberdâr
- 20, Barry / Y Barri
- 22, Penarth / Penarth
- 24, Caerphilly / Caerffili
- 26, Merthyr Tydfil / Merthyr Tudful
- 29, Cefn Fforest / Cefn Fforest
- 32, Cwmbran / Cwmbrân
- 33, New Inn / New Inn
- 37, Ebbw Vale / Glyn Ebwy
- 45, Malpas / Malpas
- 46, Maindee / Maendy
- 47, Duffryn / Dyffryn
- 49, Whitchurch / Yr Eglwys Newydd
- 50, Roath / Y Rhath
- 51, Cardiff Central / Canol Caerdydd
- 52, Ely / Trelái

Retained/Wedi'u Cadw

- 02, Porthcawl / Porthcawl
- 03, Kenfig Hill / Mynydd Cynffig
- 05, Pencoed / Pencoed
- 06, Ogmore Vale / Bro Ogwr
- 07, Pontycymer / Pontycymer
- 09, Treorchy / Treorci
- 11, Ferndale / Glyn Rhedynog
- 12, Porth / Porth
- 13, Gilfach Goch / Gilfach Goch
- 14, Pontyclun / Pont-y-clun
- 16, Hirwaun / Hirwaun
- 18, Abercynon / Abercynon
- 19, Llantwit Major / Llanilltud Fawr
- 23, Bargoed / Bargoed
- 25, Treharris / Treharris
- 27, Tredegar / Tredegar
- 28, Rhymney / Rhymni
- 31, Risca / Rhisga
- 34, Abersychan / Abersychan
- 36, Blaina / Blaenau
- 38, Brynmawr / Brynmawr
- 39, Blaenavan / Blaenafon
- 40, Abergavenny / Y Fenni
- 41, Monmouth / Trefynwy
- 42, Usk / Brynbuga
- 43, Chepstow / Cas-gwent

Day Crewed/Retained Wedi'i staffio yn ystod ydd/ Wedi'u Cadw

- 04, Cowbridge / Y Bont-faen
- 30, Abercarn / Aber-carn
- 35, Abertillery / Abertyleri
- 44, Caldicot / Caldicot

FREE HOME FIRE SAFETY CHECK YMWELIAD DIOGELWCH TÂN AM DDIM YN EICH CARTREF

South Wales Fire and Rescue Service is offering you the opportunity to have a **FREE Fire Safety Check of your home, carried out by Firefighters from your local Fire Station.**

During the Check, Firefighters will look at all areas of fire risk within your home and will advise you on the installation and maintenance of smoke alarms.

Where necessary, they will even supply and fit at least one smoke alarm in your home free of charge.

Mae Gwasanaeth Tân ac Achub De Cymru yn cynnig cyfle i chi gael Ymweliad Diogelwch Tân yn eich Cartref AM DDIM, wedi'i wneud gan Ymladdwyr Tân o'r Orsaf Ddan leol.

Yn ystod yr Ymweliad bydd Ymladdwyr Tân yn ystyried pob man yn eich cartref lle mae perygl o dân ac yn eich cyngori am osod a chynnal larymau mwg.

Lle bo'r angen, byddant hyd yn oed yn cyflenwi a gosod o leiaf un larwm mwg yn eich cartref am ddim.

To arrange your **FREE** check, phone **FREE** on:
I wneud trefniadau ar gyfer eich ymweliad
AM DDIM, ffoniwch AM DDIM ar:

0800 169 1234

South Wales
Fire and Rescue Service



Gwasanaeth Tân ac Achub
De Cymru

Raising Awareness - Reducing Risk • Codi Ymwybyddiaeth - Lleihau Perygl